



# **Joomla! extension JSN PowerAdmin**

## **Guide de l'utilisateur**

(Pour JSN PowerAdmin 1.x)



[www.facebook.com/joomlashine](http://www.facebook.com/joomlashine)



[www.twitter.com/joomlashine](http://www.twitter.com/joomlashine)



[www.youtube.com/joomlashine](http://www.youtube.com/joomlashine)

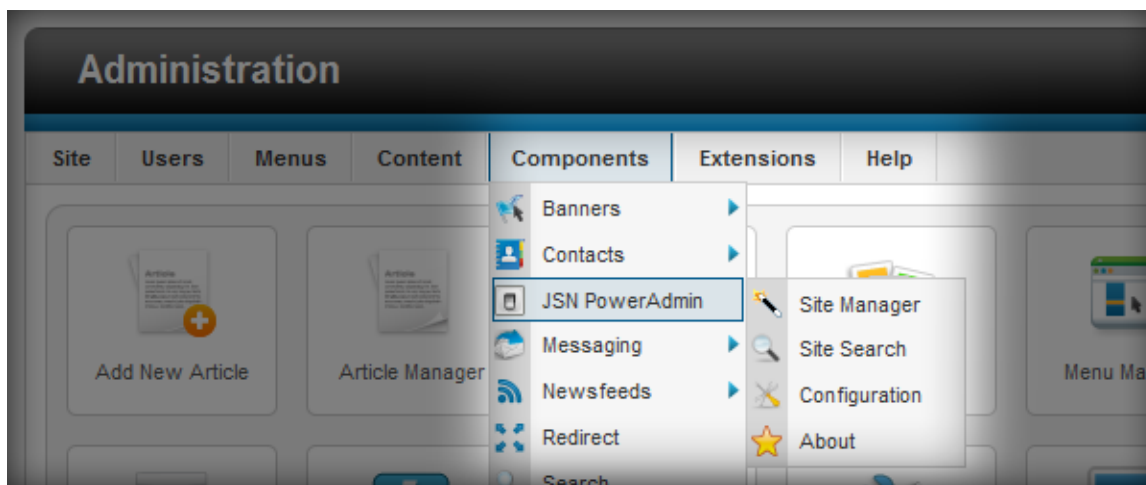
Cette documentation est diffusé sous Creative Commons Attribution-Non-Commercial-Share Alike 3.0 Unported Licence. Vous êtes libre d'imprimer ce document pour une utilisation plus facile.

Copyright © 2008 - 2013 <http://www.joomlashine.com>

## Table des matières

<b>Joomla! extension JSN PowerAdmin Guide de l'utilisateur.....</b>	<b>1</b>
<b>Table des matières.....</b>	<b>2</b>
<b>Introduction .....</b>	<b>3</b>
<b>Présentation des fonctionnalités .....</b>	<b>4</b>
Barre administration.....	4
Gestionnaire de site.....	7
Recherche sur le site.....	21
Support pour K2 .....	22
Style pour Template.....	24
Sélecteur pour position du module.....	25
Fonction de désinstallation rapide.....	28
Personnalisation des éléments de menu .....	29
Gérer les langues .....	33
Configuration du site.....	34
<b>Information à propos des cookies.....</b>	<b>38</b>
<b>Prochaine étape? .....</b>	<b>39</b>
“Joomla 2.5 Made Easy” – Un manuel de poche pour les débutants avec Joomla .....	40

## Introduction



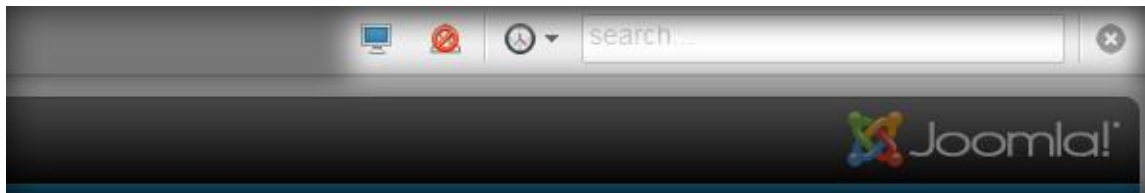
L'extension Joomla JSN PowerAdmin n'a qu'un seul objectif: **Aider l'utilisateur à gérer son site Joomla avec une grande facilité.**

Il vous permettra de gagner beaucoup de temps pour une prise de contrôle de votre site Joomla. Now you can edit website content, search items, etc., très facilement.

Maintenant, nous allons commencer!

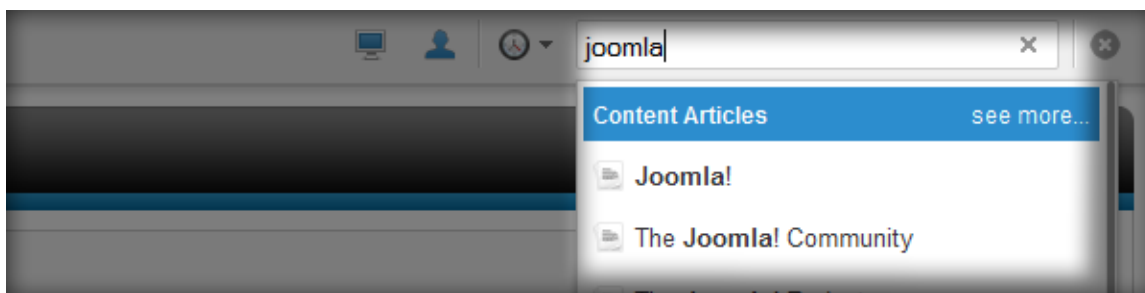
## Présentation des fonctionnalités

### Barre administration



**Barre administration** vous permet d'effectuer des actions courantes rapidement: articles de recherche, vérifier l'historique des actions, gérer les utilisateurs et gérer le site.

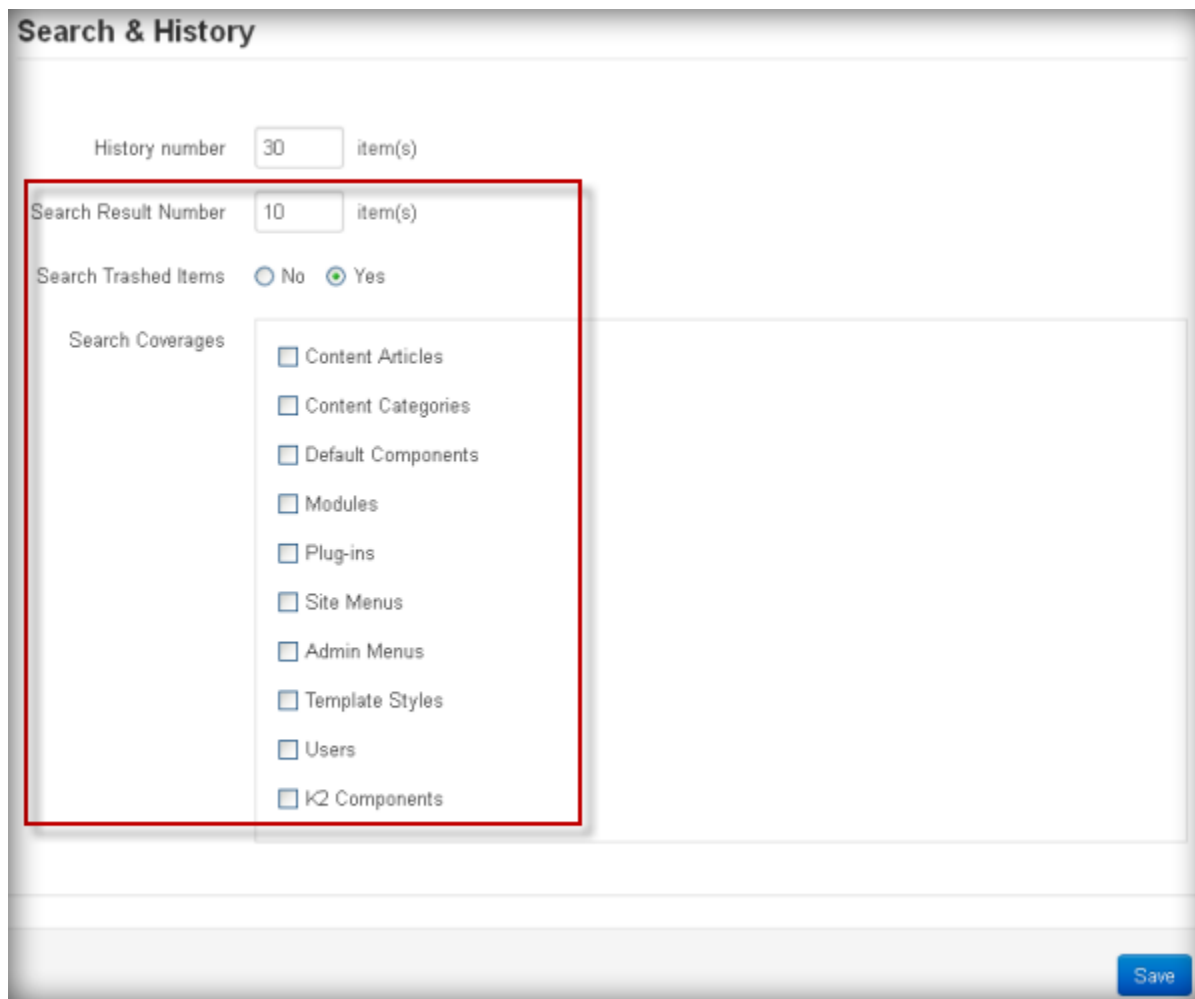
### Recherche de Spotlight



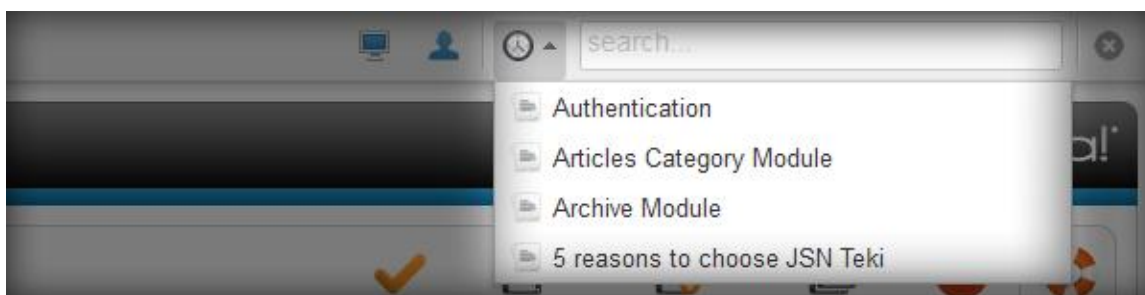
**La recherche de Spotlight** Vous aide à rechercher rapidement dans les articles dans votre site Web..

- **Recherche garantie:** Vous pouvez effectuer une recherche dans 9 domaines tels que les articles, modules, etc. Si vous installez des extensions comme K2, EasyBlog, VirtueMart, vous pouvez également rechercher ces composants comme cela.
- **Lien vers la page de recherché du site:** Cliquez “Afficher plus”, pour des pages de résultats complet.

Vous pouvez régler un **nombre de résultat** et de **recherche garantie** dans la page de **configuration**.



## Historique



Tous les articles que vous avez édités récemment sont affichés ici. Vous pouvez configurer le **nombre d'historique** dans la page de **configuration**.

### Search & History

History number

30

item(s)

Search Result Number

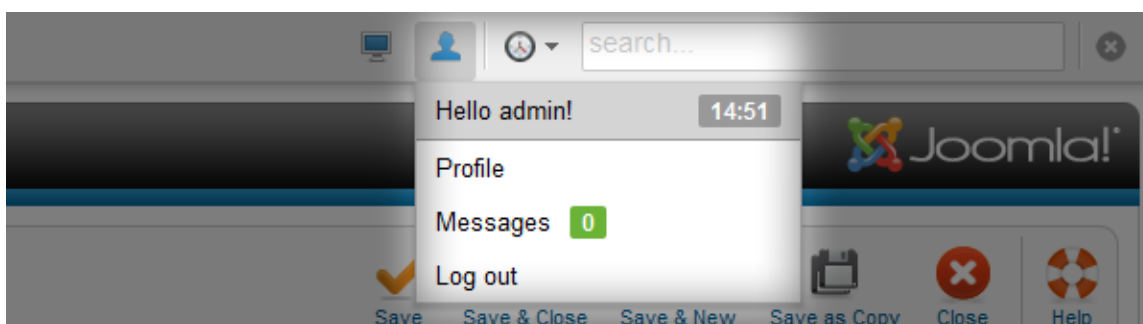
10

item(s)

Search Trashed Items

☐ No ☒ Yes

## Utilisateur



Les pages relatives à l'utilisateur sont affichées ici. Fait intéressant, le **Compte à rebours** et l'**icône de la personne** indique le temps restant dans votre session sous forme de batterie.

Si vous souhaitez garder votre session active, **Choisir session infini** dans la page de **configuration**.

### User

Set Infinite Session

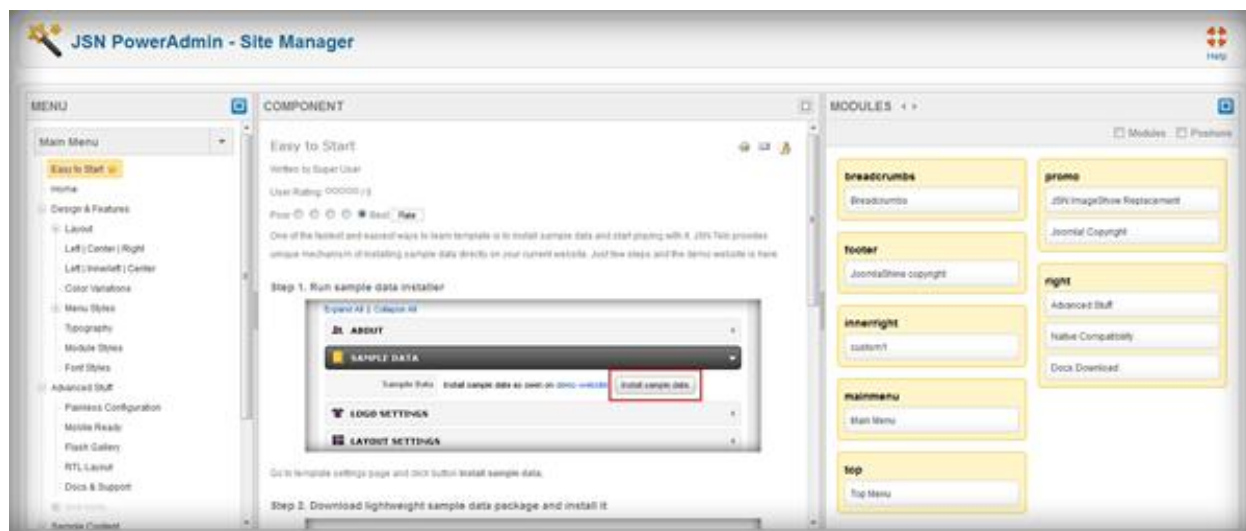
☒ No ☐ Yes

Show Warning In

1

minute(s), or ☐ Do not show

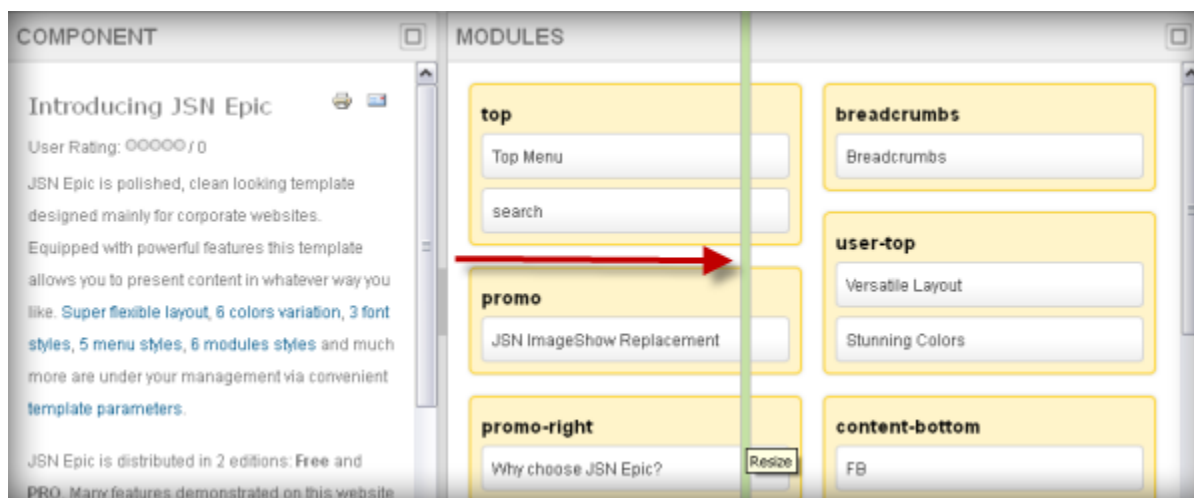
## Gestionnaire de site



Ici, nous allons aux caractéristiques de cette extension: **Gestionnaire de site**. Il vous aide à contrôler le contenu du site à un endroit. Comme vous le voyez, il couvre **Menu**, **Component** et **Modules**.

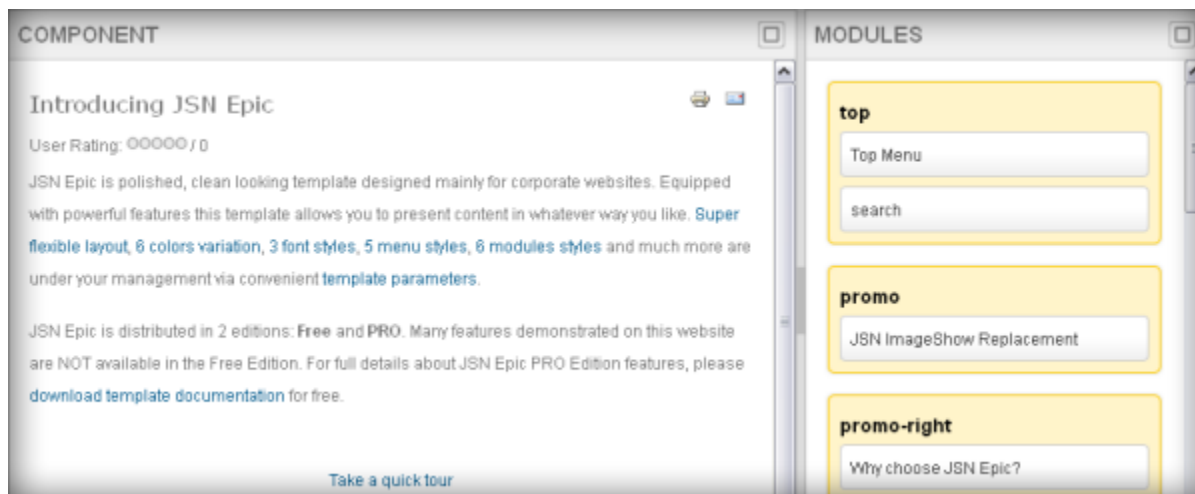
Noter que toutes les modifications que vous apportez sont auto-sauvegardées.

Vous pouvez redimensionner plus facilement les 3 sections que vous souhaitez en faisant glisser la barre entre 2 sections de la position que vous souhaitez agrandir ou réduire.



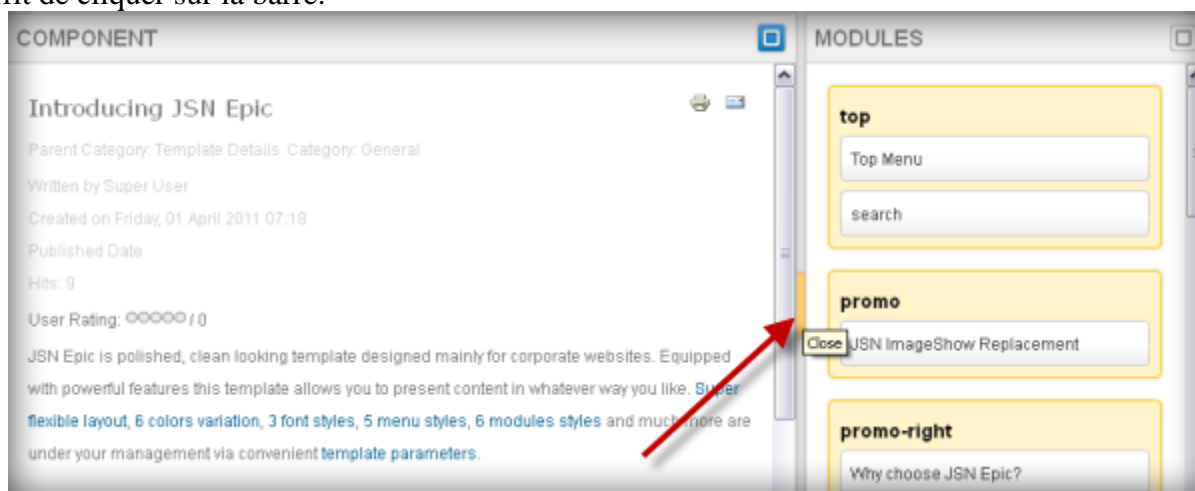
Redimensionner un composant.

Obtenir gratuitement ebook pour apprendre à construire un site Joomla avec des étapes faciles - <http://ow.ly/fh6dL>

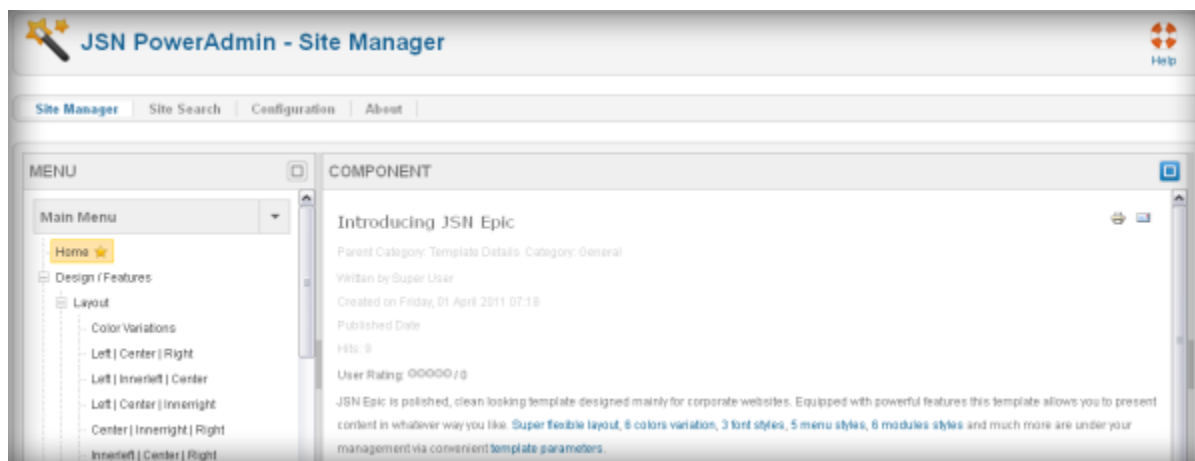


En outre, vous pouvez également fermer les sections des **Modules** ou **Menu** pour obtenir un plein écran du **composant**. Il vous aide à personnaliser le contenu.

Il vous suffit de cliquer sur la barre.

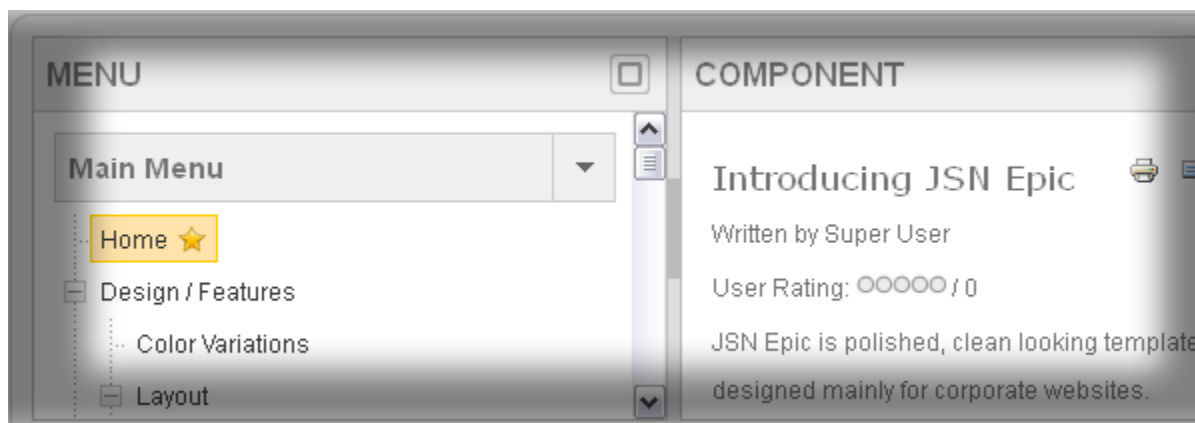


Maintenant que vous avez le plein écran, vous pouvez faire la même chose avec le menu.





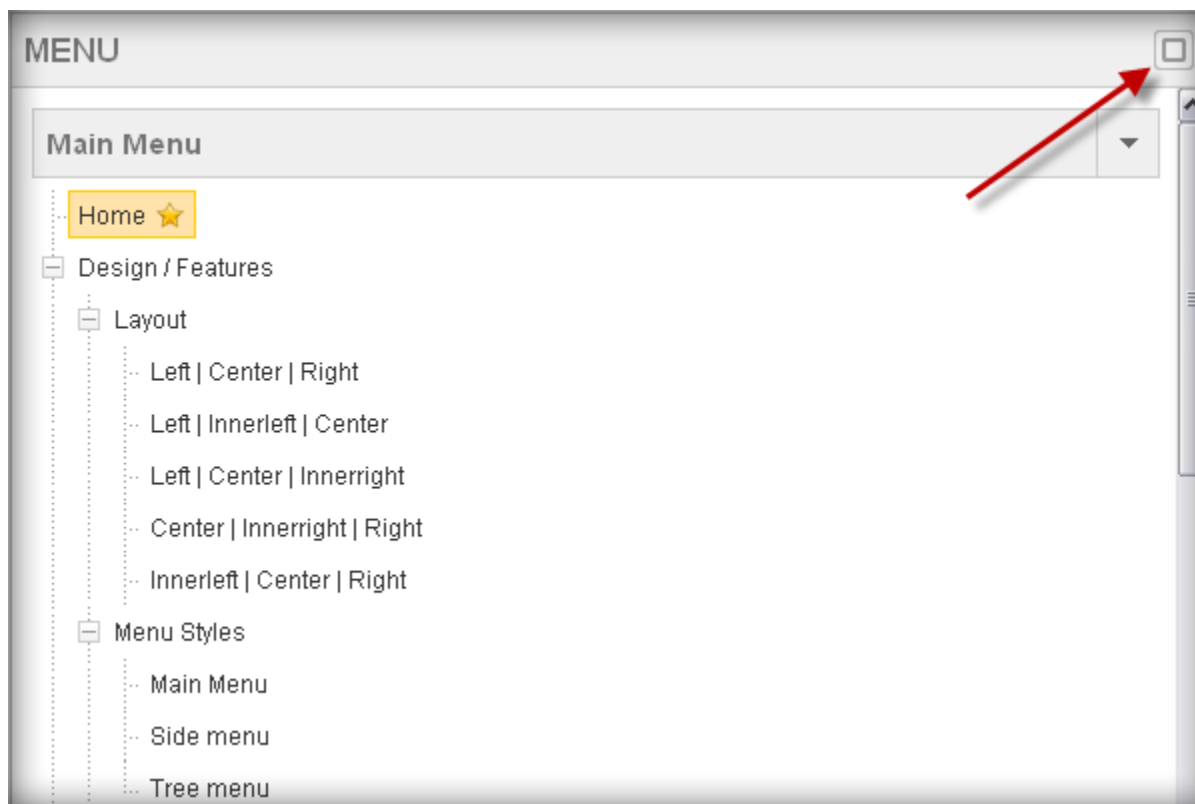
## Menu



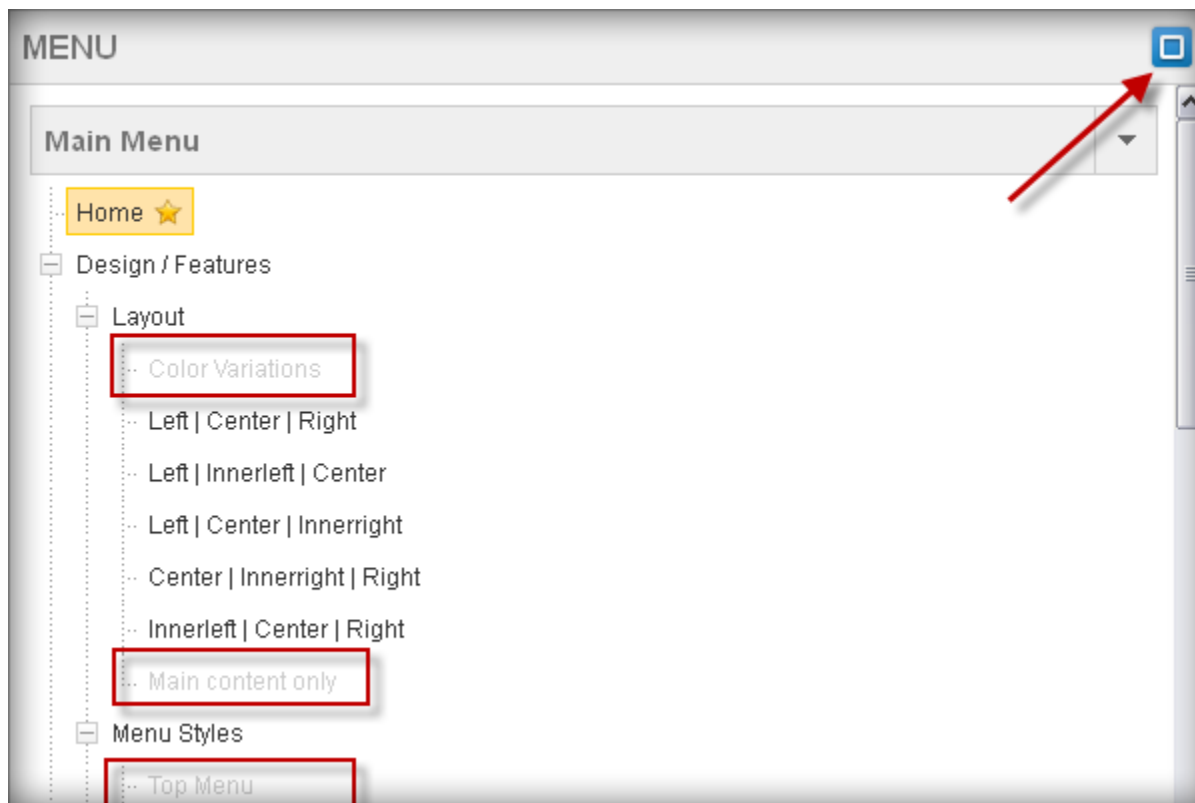
Ici, vous pouvez gérer vos menus. Si vous souhaitez déplacer des éléments d'un menu, il suffit de les glisser-déposer. Si vous souhaitez en modifier plus, cliquez sur les éléments de menu.

### Montrer/Cacher les éléments de menu non publiées

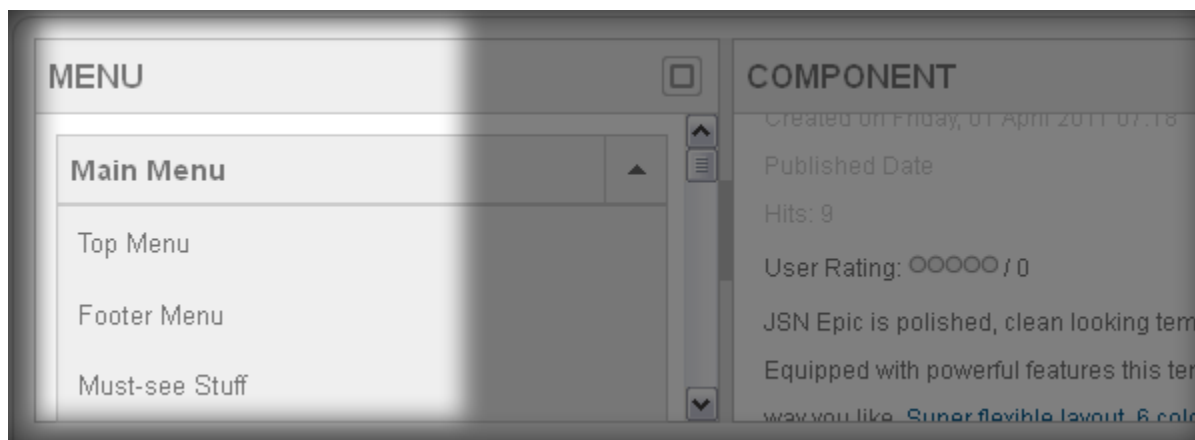
Dans cette figure, vous vous cachez les éléments de menu non publiées. Si vous voulez les voir, nous allons cliquer sur l'icône dans le coin supérieur droit



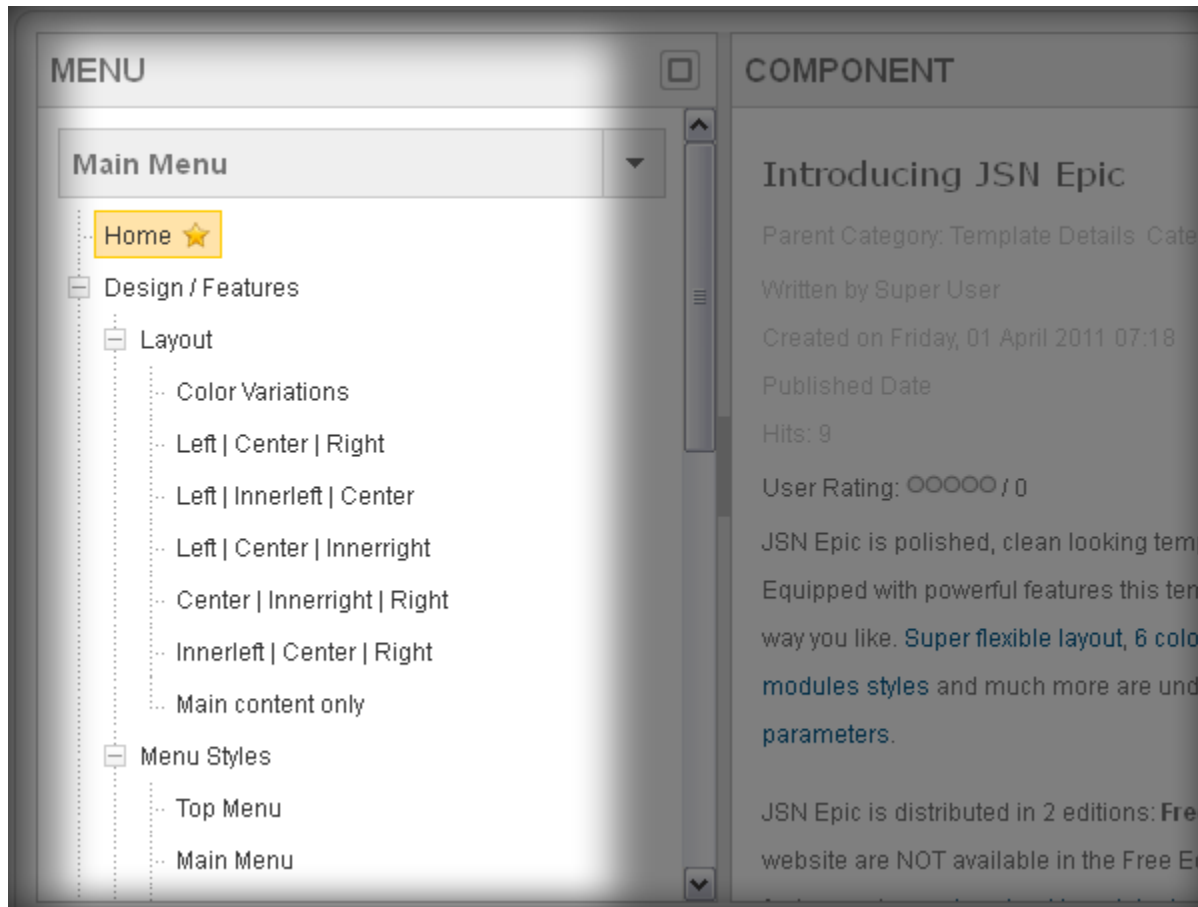
Maintenant vous pouvez voir les options de menu non publiées, l'icône devient bleue.



### Gérer tous les menus

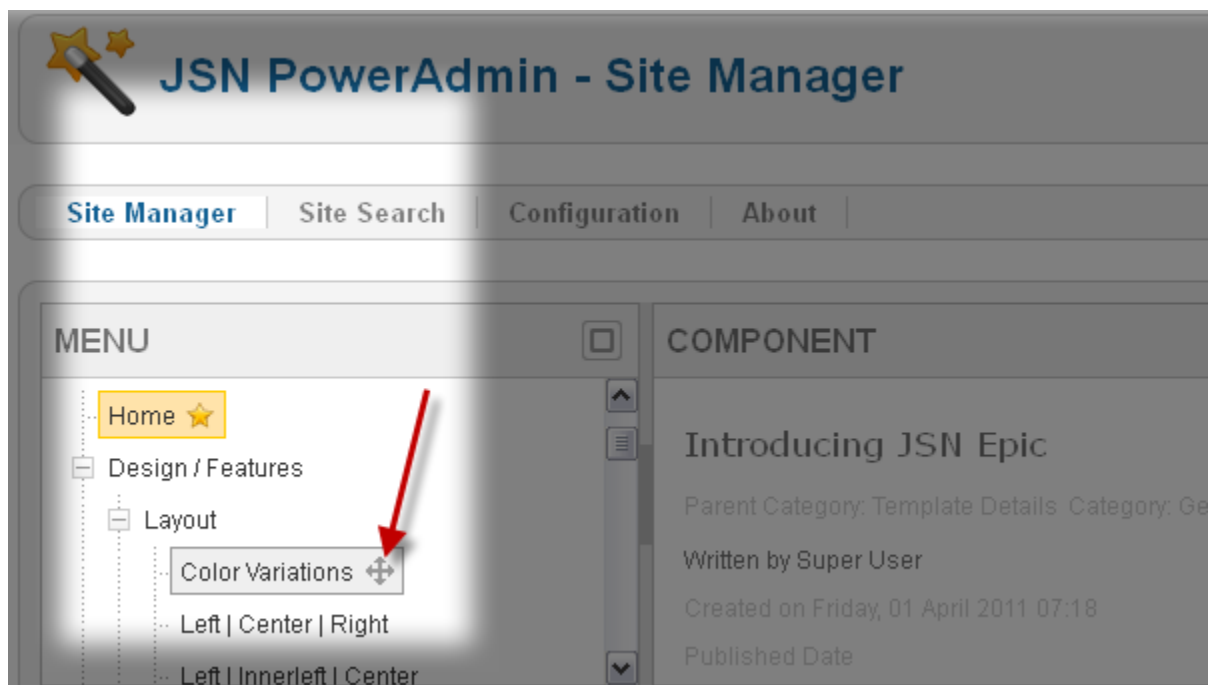


## Gérer tous les éléments de chaque menu

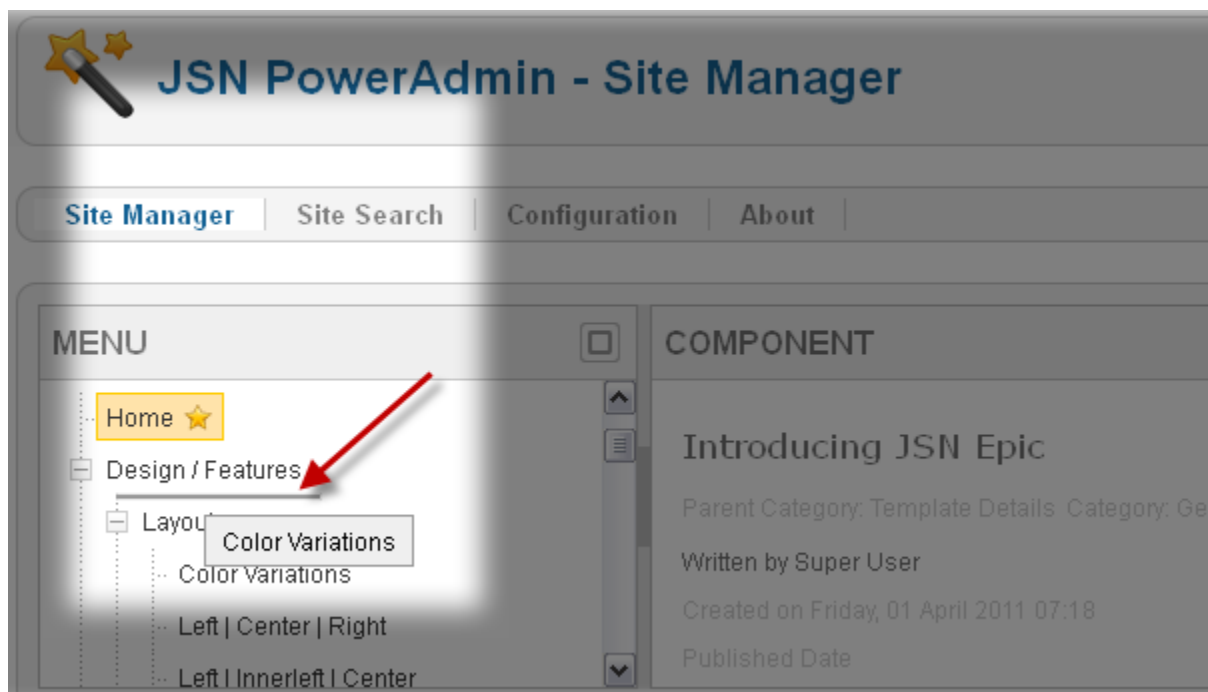


### Glisser-déposer pour déplacer des éléments dans un menu

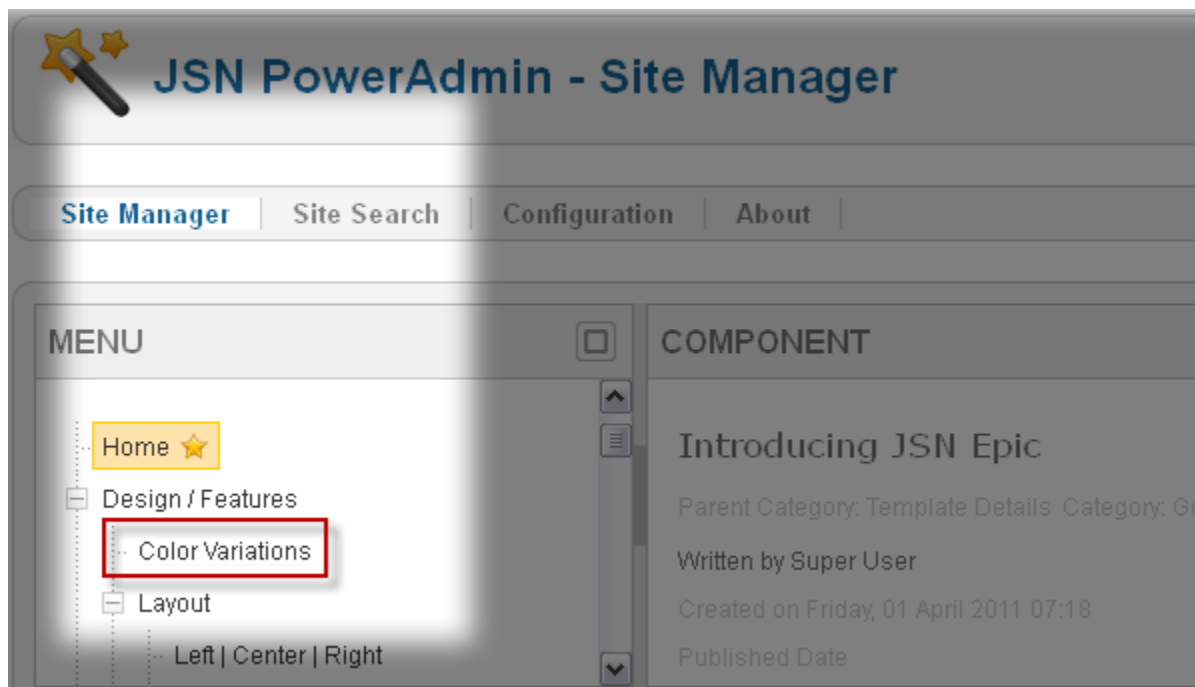
- Faites glisser l'élément de menu



- Choisir l'endroit où le déposer



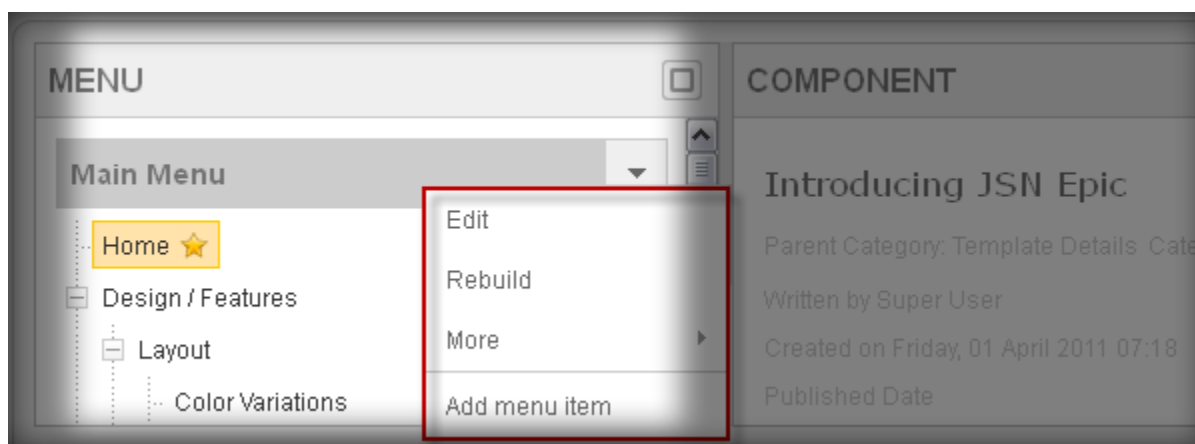
Nouvelle position pour un élément de menu



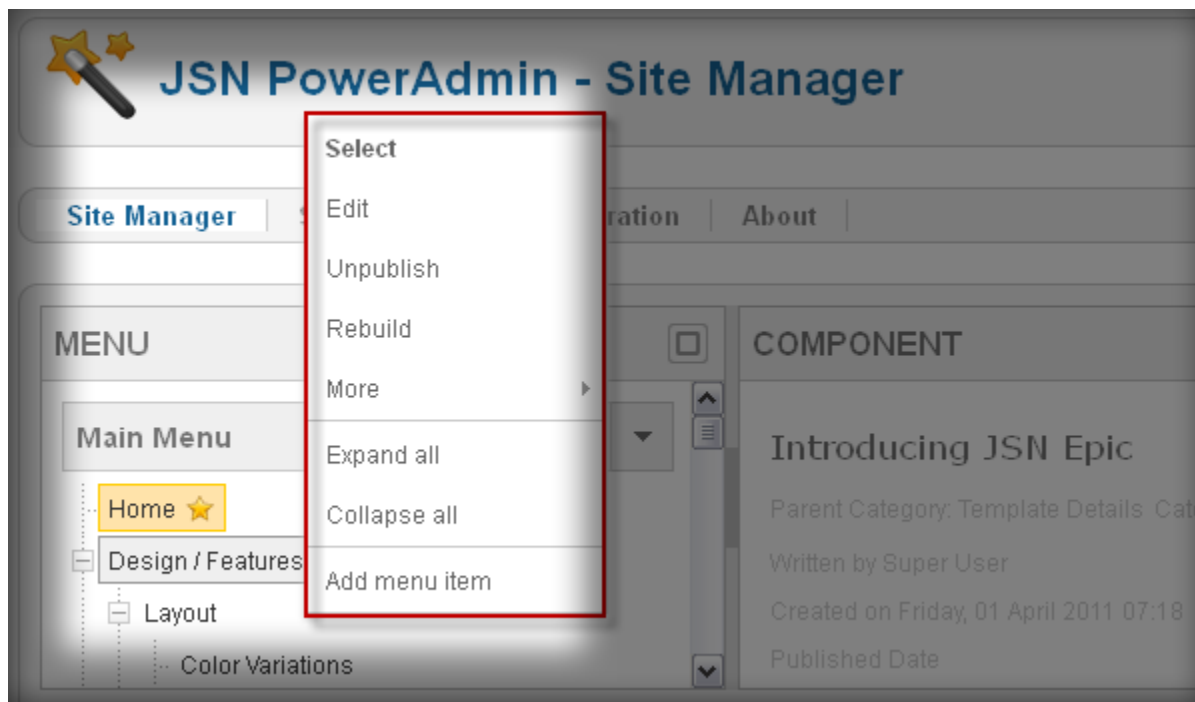
### Personnalisation des menus et éléments de menu

Cliquez sur les éléments de menu ou un menu pour les personnaliser

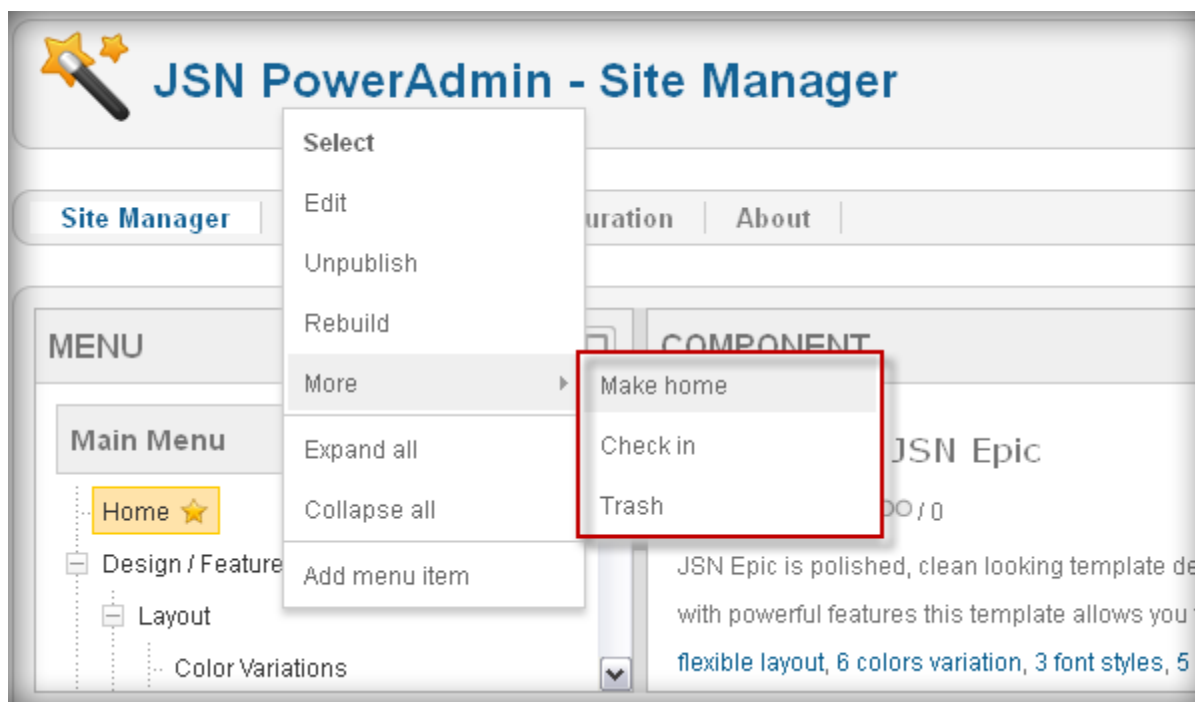
Avec un menu, vous pouvez *modifier, reconstruire, ajouter un élément de menu, supprimer ou modifier des autorisations*.



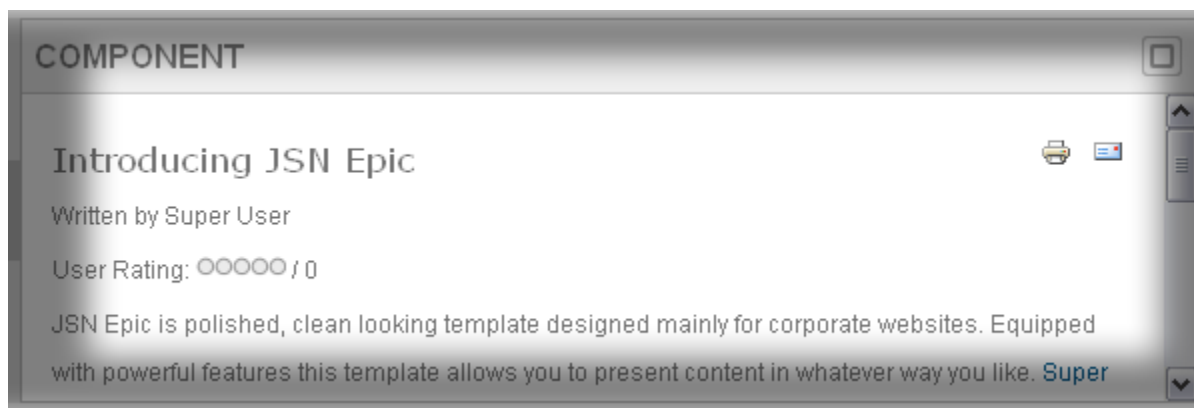
Avec un élément de menu, vous pouvez *choisir* d'afficher le composant correspondant sur la droite ainsi que de modifier, annuler la publication, *reconstruire, ajouter un élément de menu. Agrandir tout* ainsi que *réduire toutes* les fonctionnalités et vous aider pour afficher / masquer l'ensemble des éléments de sous-menu de chaque élément parent.



En outre, vous pouvez cliquer sur **Créer un accueil** et la définir comme page d'accueil, **enregistrer** le contenu à modifier le contenu ou **supprimer** un élément de menu vers la corbeille



## Composant

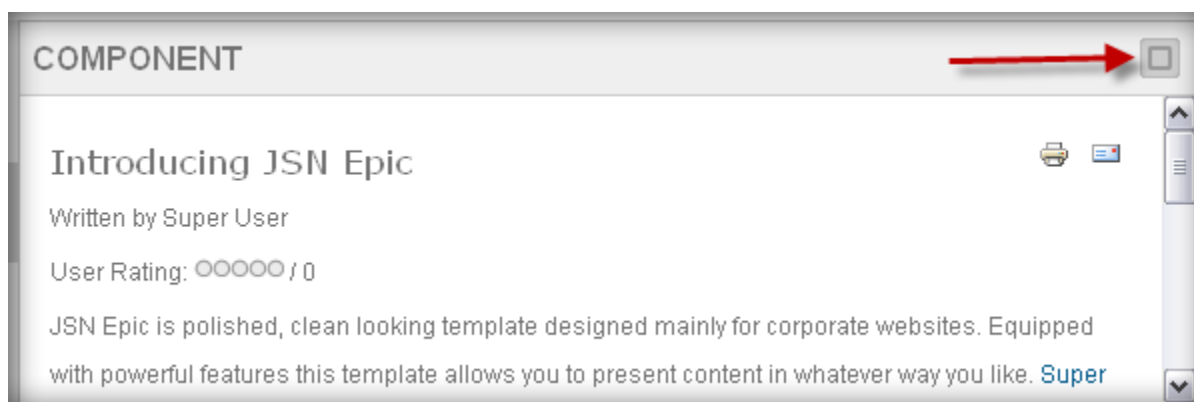


Cette section vous montre le composant de l'élément de menu que vous avez sélectionné. Cliquer sur les éléments dont vous voulez modifier la disposition.

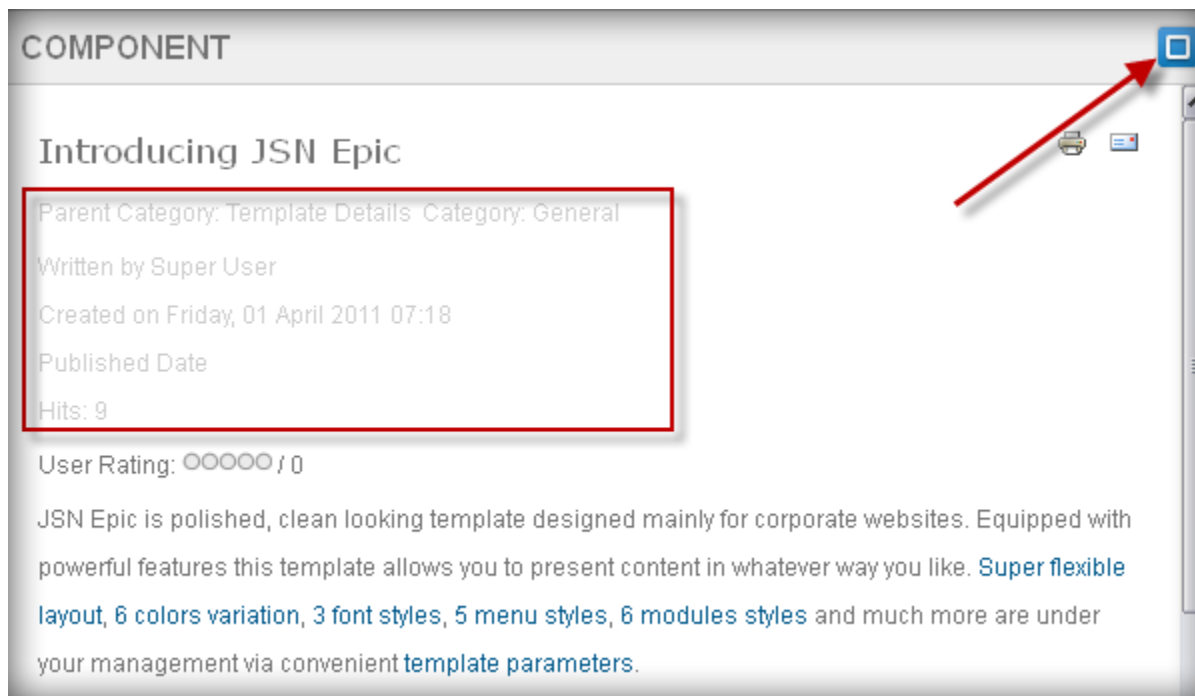
### Montrer/Cacher les éléments cachés de la page

Cliquer sur cette icône ci-dessous pour afficher / masquer des éléments cachés sur la page

Dans la figure ci-dessous, les éléments sont cachés sur la page

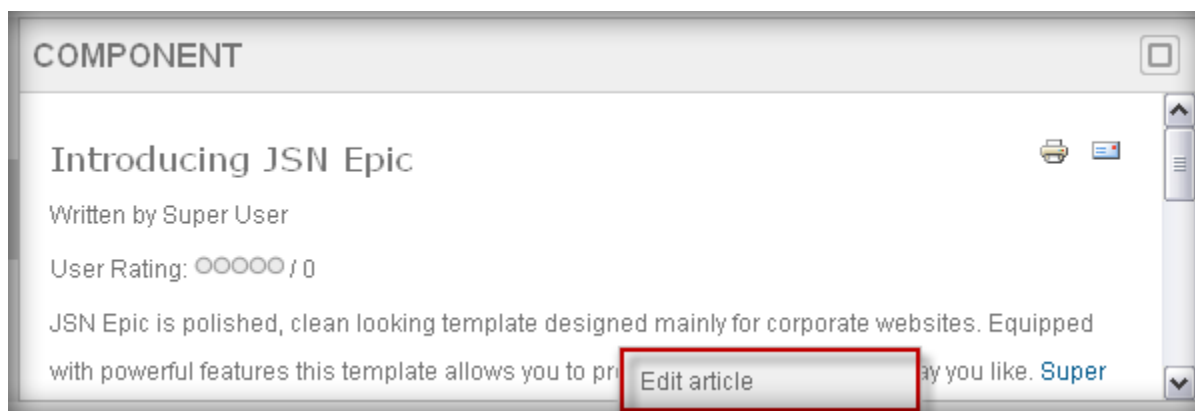


Avec celui-ci, les éléments désactivés sont affichés sur la page, à ce moment-là, vous pouvez voir que l'icône vire au bleu.

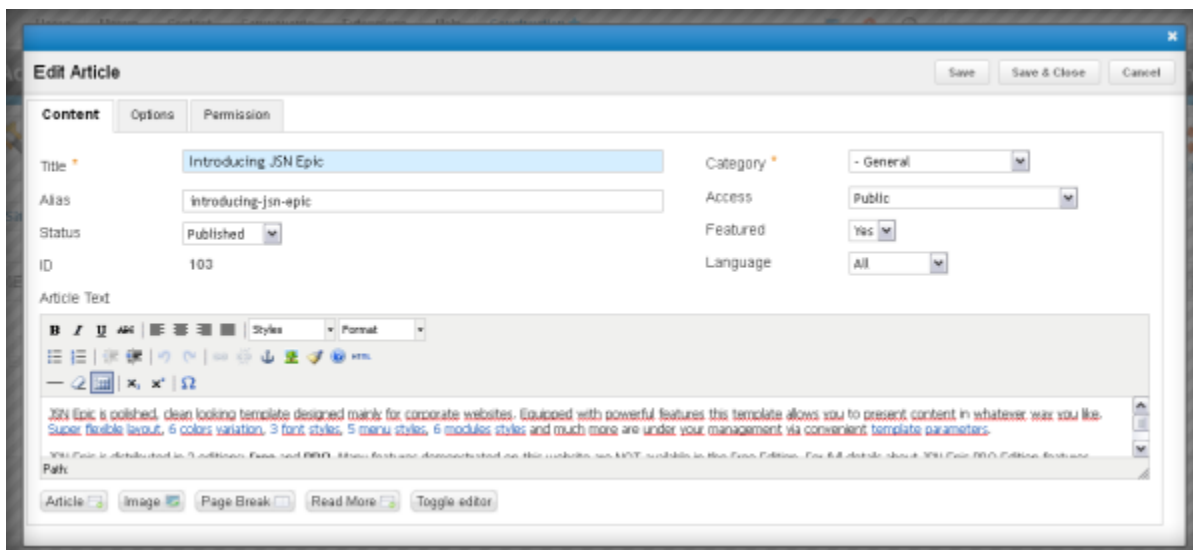


Avec chaque champ, vous pouvez cliquer sur:

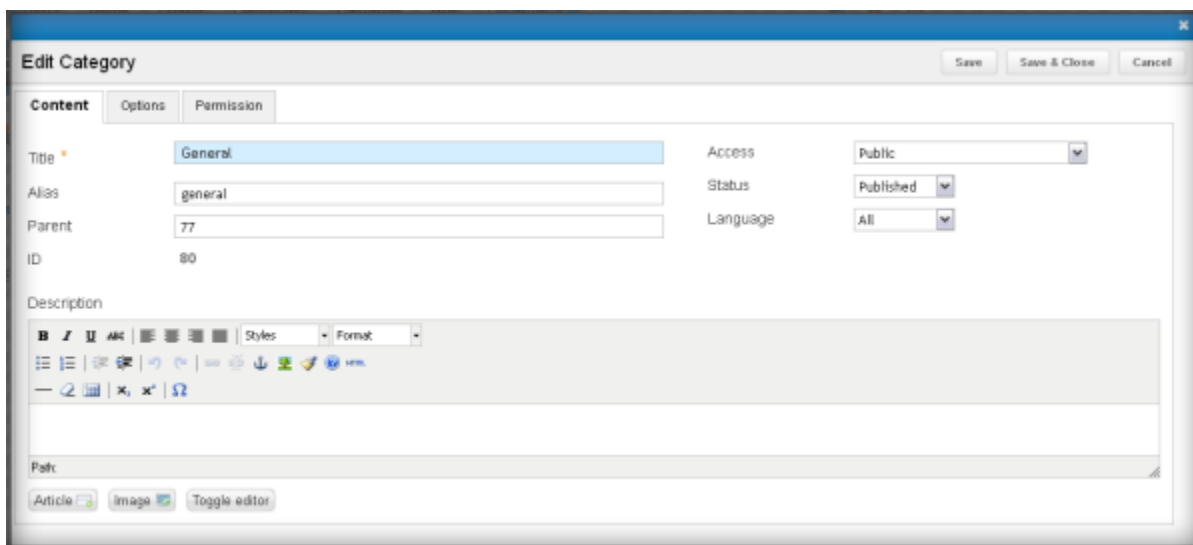
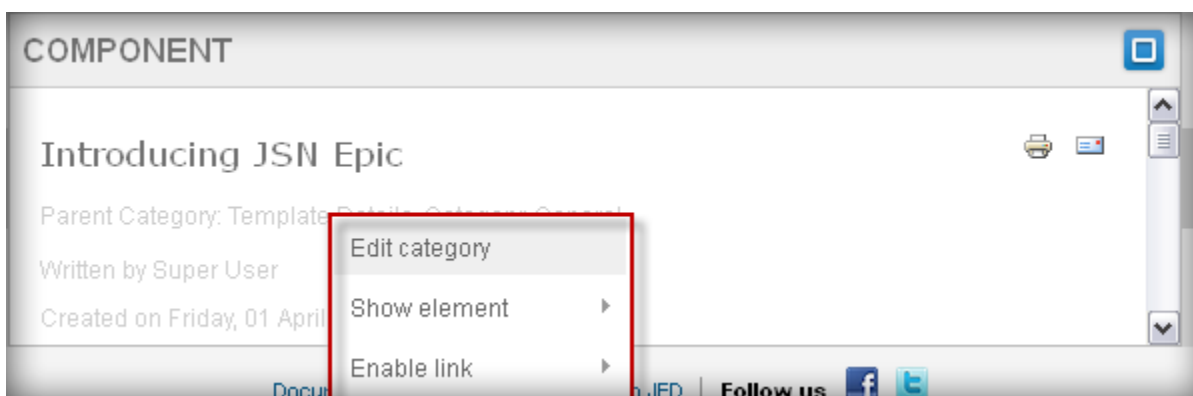
### Editer un article







## Editer une catégorie



**Cacher les éléments:** Cliquer pour masquer les éléments avec deux choix “ pour toutes les pages ” or “ Pour cette page uniquement ”

Obtenir gratuitement ebook pour apprendre à construire un site Joomla avec des étapes faciles - <http://ow.ly/fh6dL>

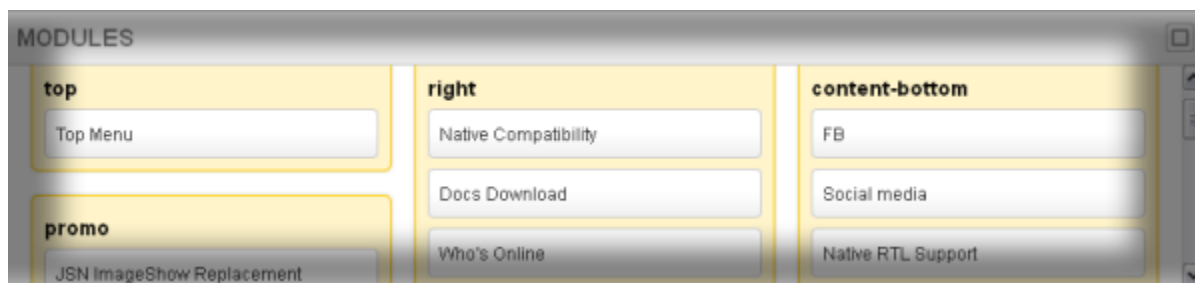
**Montrer les éléments:** cliquer pour montrer les éléments avec deux choix “ pour toutes les pages ” **or** “ Pour cette page uniquement ”

**Activer un lien:** cliquer pour activer un lien avec deux choix “ pour toutes les pages ” **or** “ Pour cette page uniquement ”

**Dé-activer un lien:** cliquer pour dé-activer un lien avec deux choix “ pour toutes les pages ” **or** “ Pour cette page uniquement ”

- *Pour toutes les pages:* le changement sera appliqué à tous les pages du site web
- *Pour cette page uniquement:* le changement sera appliqué à un seul élément du site web

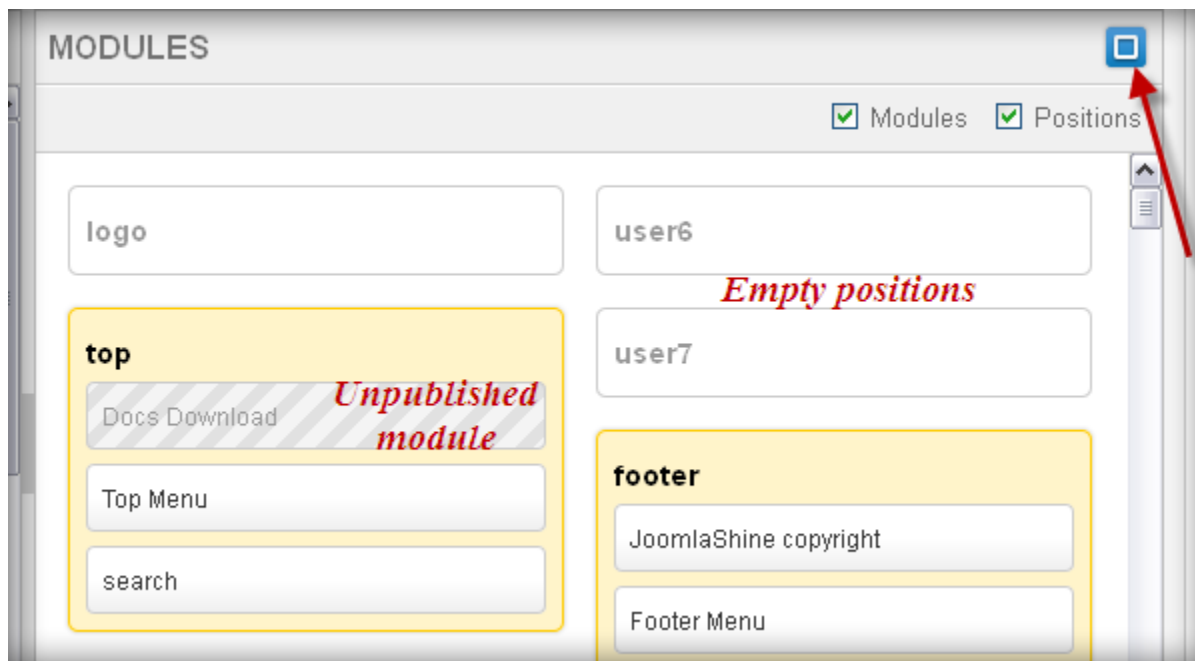
## Modules



Ici vous pouvez gérer **tous les modules** du template par défaut. Vous pouvez glisser-déposer pour modifier les positions des modules, ou cliquez sur les modules et les positions pour obtenir plus d'options.

Dans la section **Modules**, on peut également afficher ou masquer des modules inédits et les positions vides, cliquez simplement sur l'icône comme d'habitude.

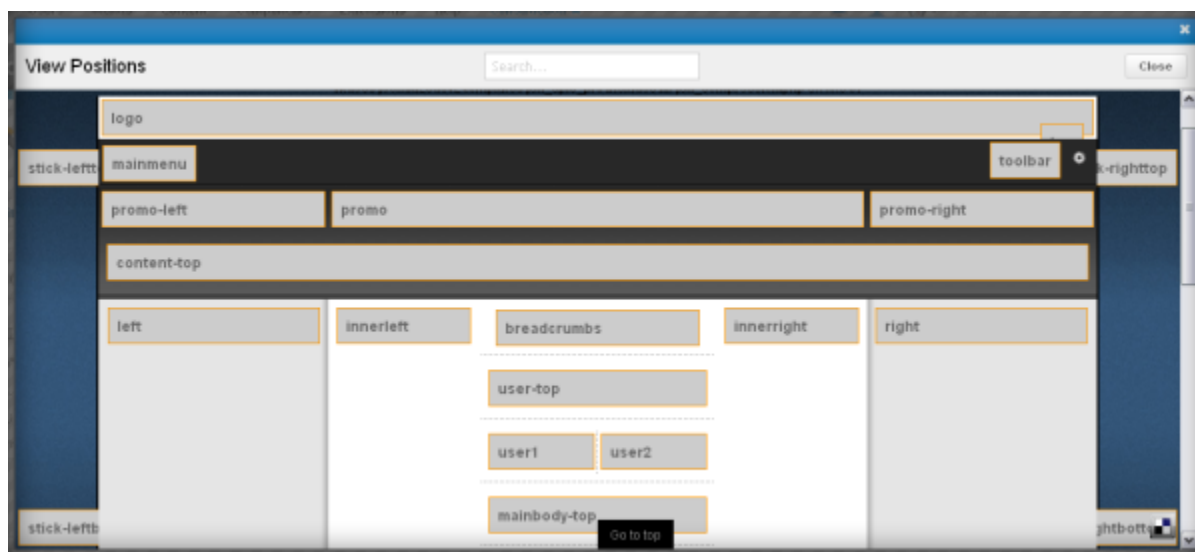
Après avoir cliqué sur cette icône, vous pouvez cocher soit “*Modules*” or “*Positions*” des boîtes (ou les deux) pour voir quels modules ne sont pas publiés et/ou dont les positions sont vides.



Avec un module positionné, vous pouvez:

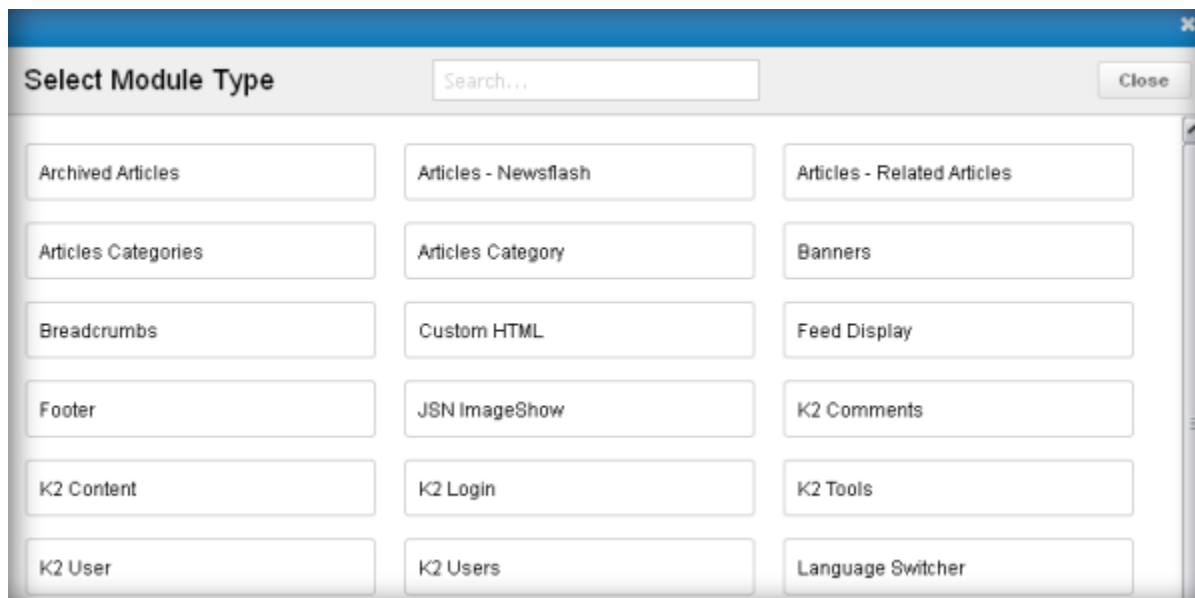
### Voir les positions

Vous pouvez cliquer sur un module positionné et sélectionner “*Voir la position*” pour voir toutes les positions des modules de votre template

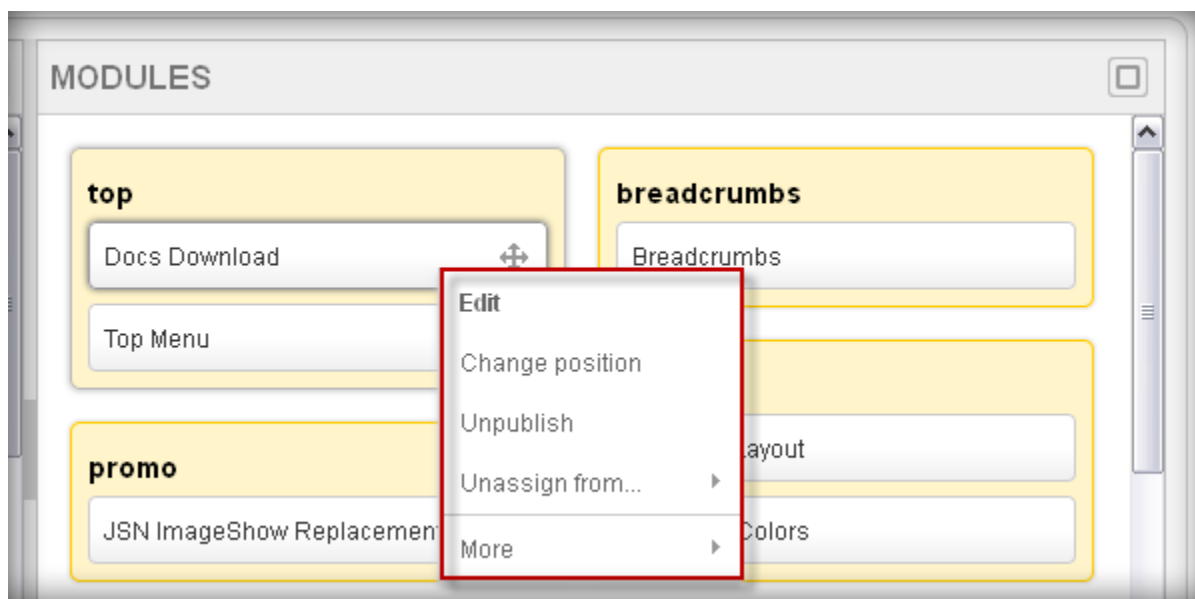


### Ajouter un module

Vous pouvez cliquer sur module positionné et sélectionner “*Ajouter un module*”

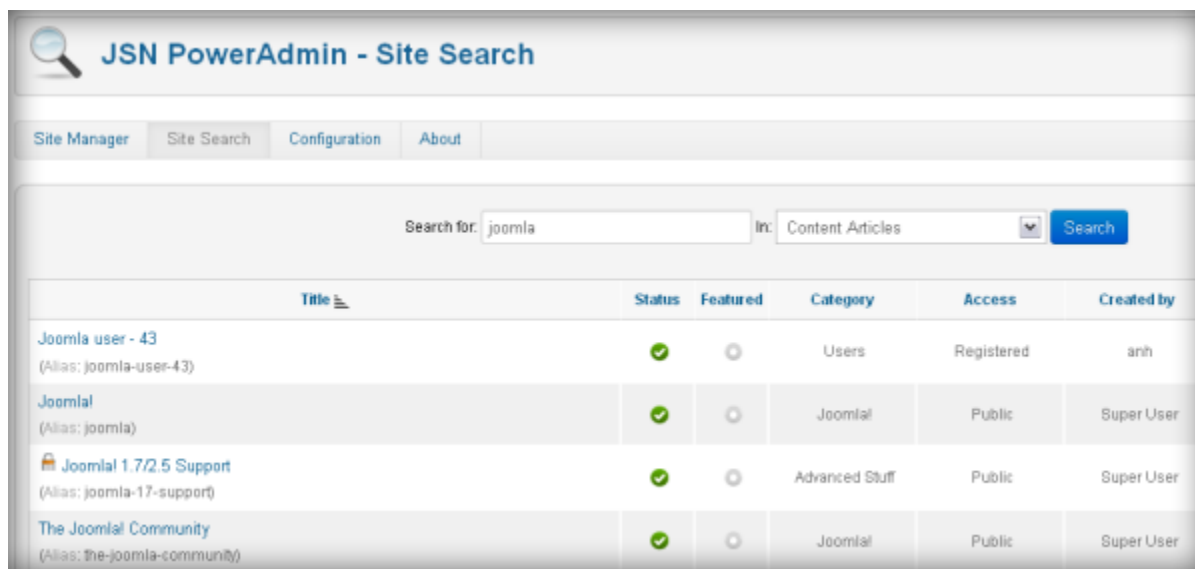


Avec un module, vous pouvez choisir de *modifier, changer de position, dépublier, le désaffecter* d'une position et ainsi de suite.



Obtenir gratuitement ebook pour apprendre à construire un site Joomla avec des étapes faciles - <http://ow.ly/fh6dL>

## Recherche sur le site



**Recherche sur le site** vous permet de rechercher un élément spécifique dans une section distincte.

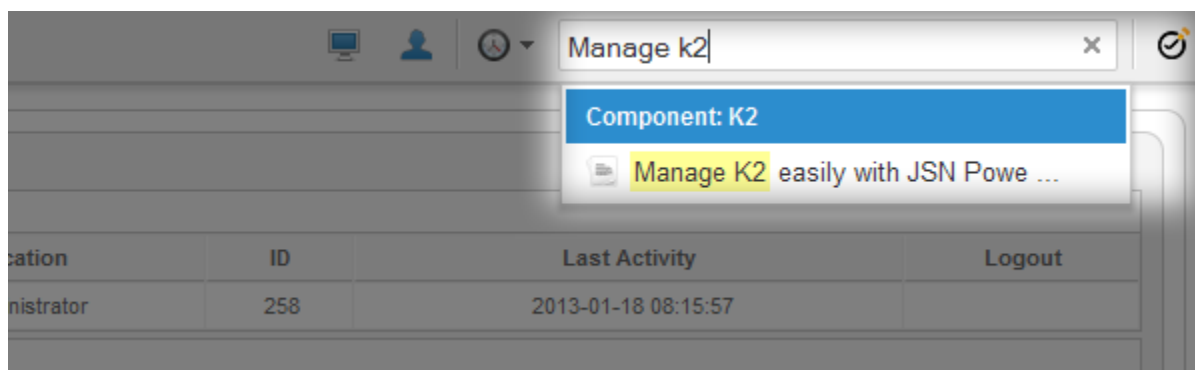
Obtenir gratuitement ebook pour apprendre à construire un site Joomla avec des étapes faciles - <http://ow.ly/fh6dL>

## Support pour K2

JSN PowerAdmin peut vous aider à gérer *les éléments K2* et les *éléments des catégories* facilement. En outre, vous pouvez également rechercher n'importe quel contenu que vous souhaitez modifier rapidement.

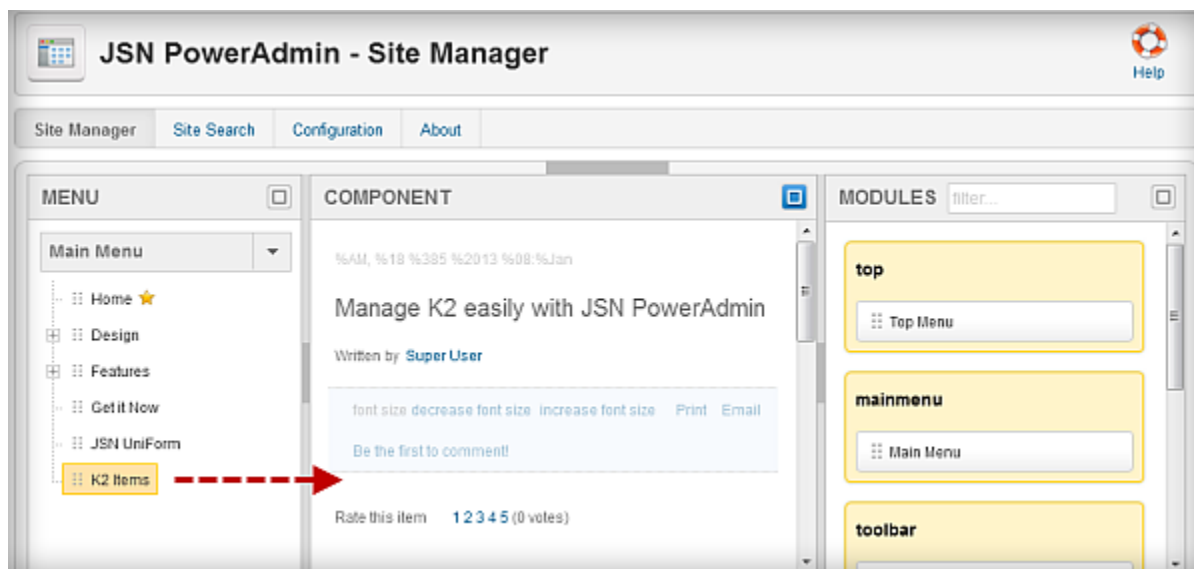
### Recherche de contenu K2

Il suffit de taper le titre que vous voulez trouver dans la **barre de recherche**, puis cliquer dessus pour modifier comme vous le souhaitez.



### Gérer les éléments de K2 ainsi que les éléments des catégories

Vous pouvez éditer, cacher ou montrer les éléments de K2 ainsi que les éléments des catégories dans le **composant** du gestionnaire de site.



Obtenir gratuitement ebook pour apprendre à construire un site Joomla avec des étapes faciles - <http://ow.ly/fh6dL>

Vous pouvez également déplacer vers le haut ou vers le bas le *système commentaire*.



Vous pouvez voir la [video](#) pour plus d'information.

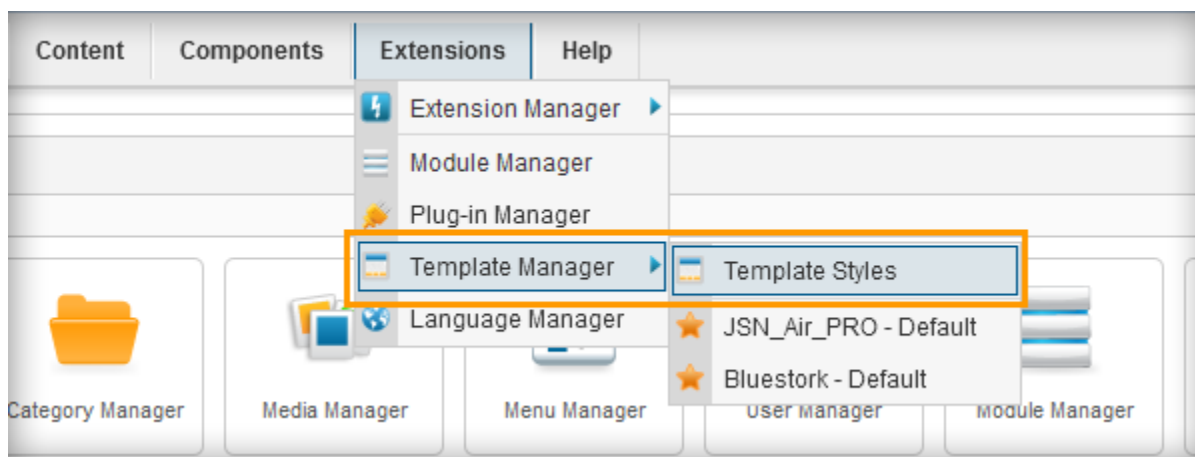
### **Attention!**

- Cette option fonctionne avec Joomla 2.5 seulement.
- Cette option fonctionne avec K2 à partir de la version 2.6.2.

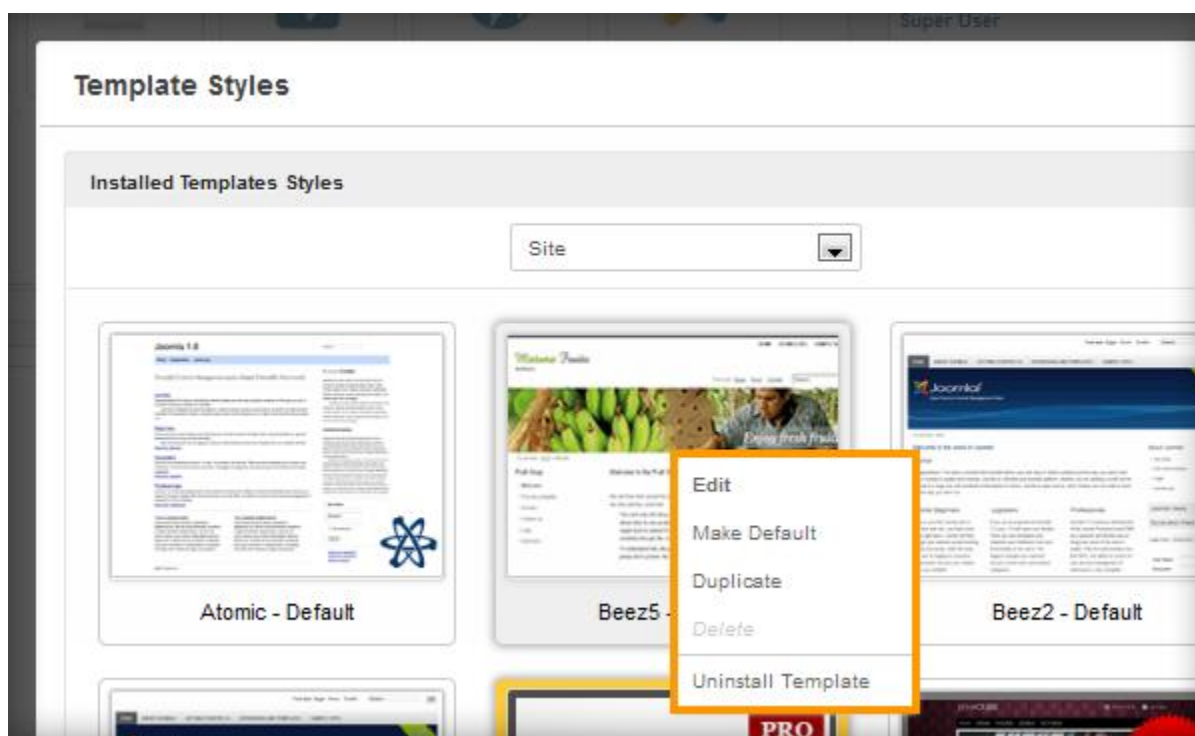
## Style pour Template

Afin de vous aider à gérer facilement tous vos Templates installés, JSN PowerAdmin fournit une fonction **Style pour Template** qui vous permet d'éditer rapidement, mettre par défaut, dupliquer, supprimer ou désinstaller le Template.

Vous cliquez sur **Extensions** -> **Gestionnaire de Template** -> **Style pour Template** pour voir comment fonctionne cette option.



Ensuite, vous pouvez cliquer sur n'importe quel template pour le gérer. A noter que vous n'êtes pas autorisé à supprimer le modèle par défaut.





## Sélecteur pour position du module

Un **sélecteur de module** dans le **Gestionnaire de Module** vous permet d'organiser visuellement et plus facilement les positions des modules de votre site.

Vous allez dans un module, cliquer sur le bouton **Sélectionner la position** afin d'organiser la position de ce module sur votre site web.

**Module Manager: Module Custom HTML**

**Details**

Title \* JoomlaShine copyright

Show Title ☐ Show ☒ Hide

Position bottom

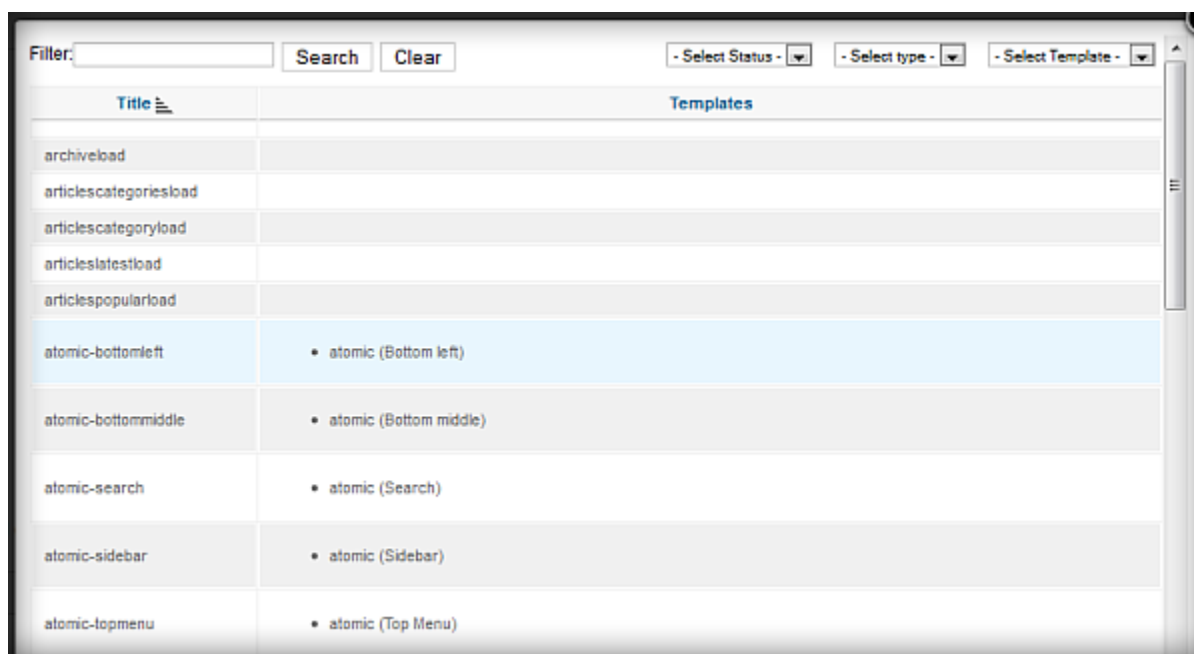
Status Published ▼

Access Public ▼

Ordering 1. JoomlaShine copyright ▼

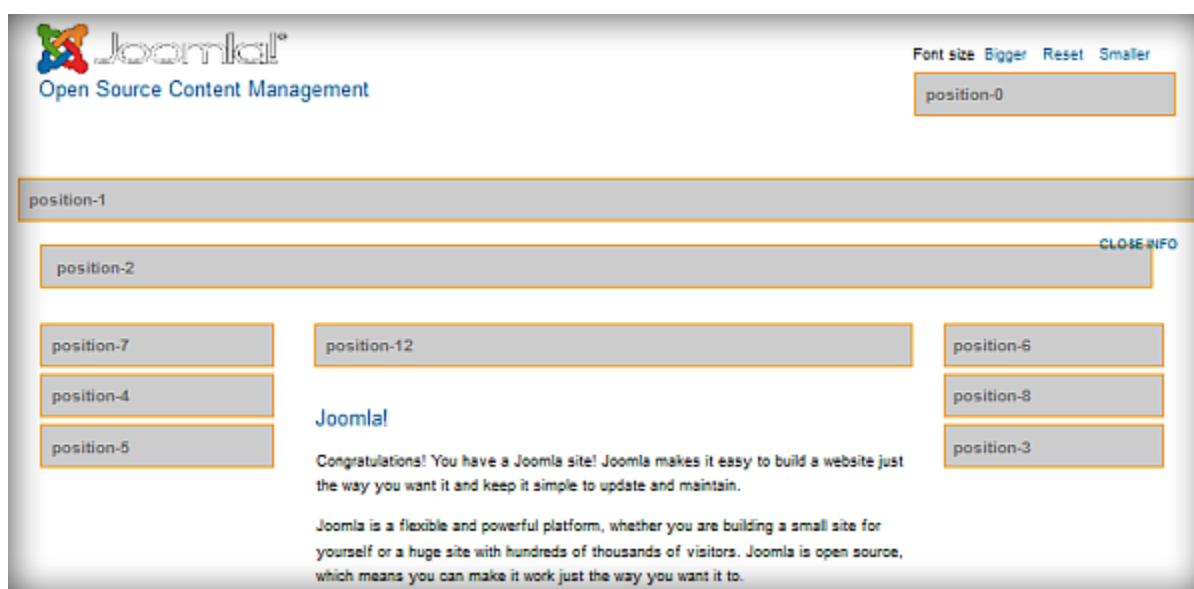
Obtenir gratuitement ebook pour apprendre à construire un site Joomla avec des étapes faciles - <http://ow.ly/fh6dL>

- Avec le **sélecteur de position** par default de Joomla sans **JSN PowerAdmin**: Vous avez besoin de filtrer le template par défaut, le statut, le type et le nom du module afin de choisir la position appropriée.



*The default Module position chooser*

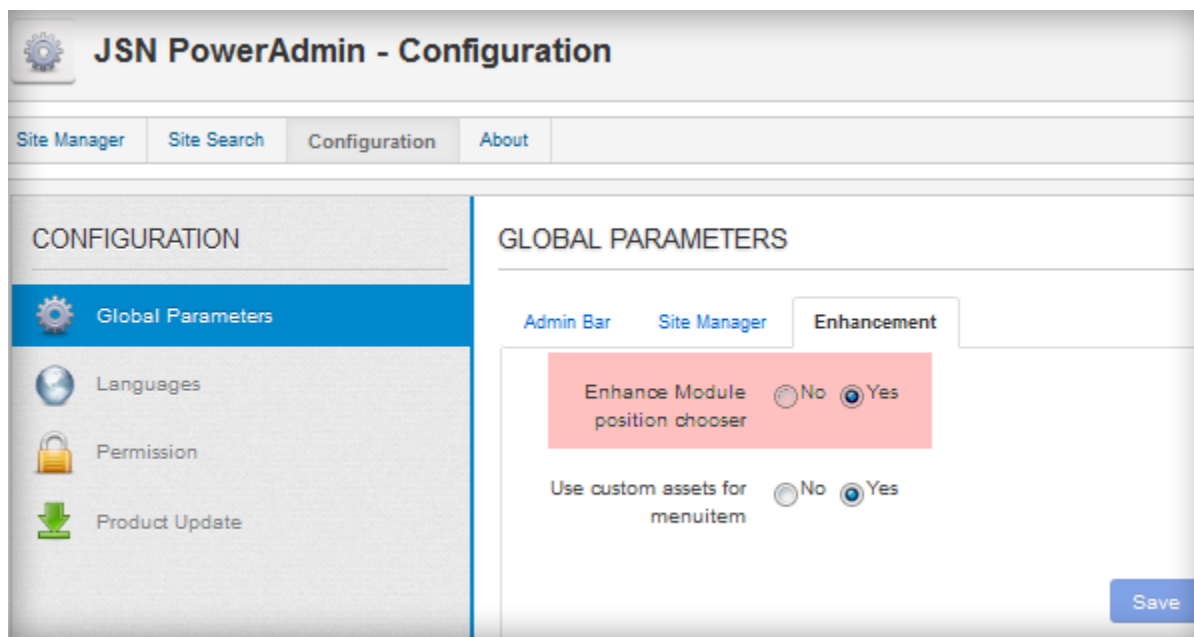
- Avec le **sélecteur de position** pour **JSN PowerAdmin**: Grace à elle, la mise en position du module du template par défaut sera visualisée. Vous avez juste besoin de cliquer pour choisir le lieu où devra se trouver le module.



*The Module position chooser with JSN PowerAdmin*

Obtenir gratuitement ebook pour apprendre à construire un site Joomla avec des étapes faciles - <http://ow.ly/fh6dL>

Pour utiliser cette fonction, vous activez le paramètre dans la configuration **Sélecteur de position du module**.

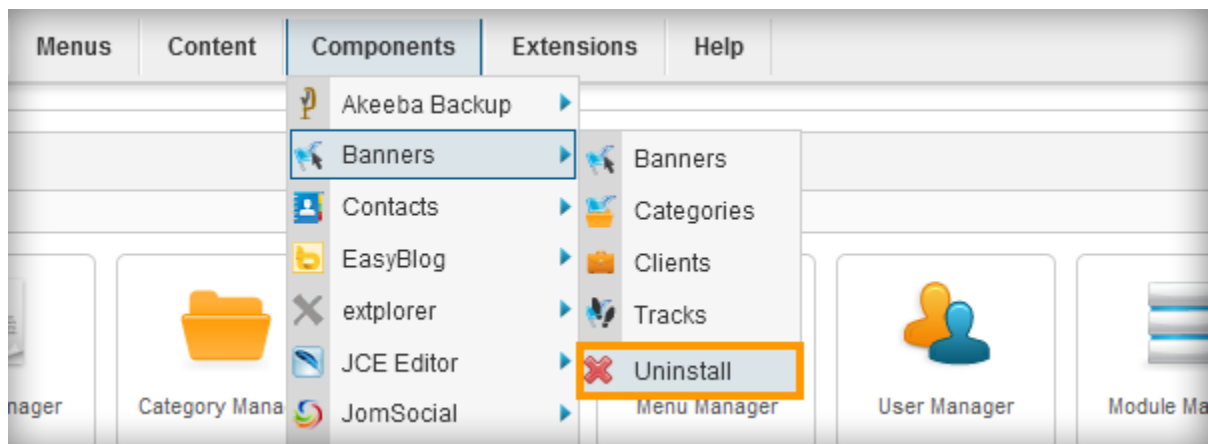


The screenshot displays the JSN PowerAdmin Configuration interface. At the top, there's a header with the title "JSN PowerAdmin - Configuration" and a navigation bar with tabs: "Site Manager", "Site Search", "Configuration" (active), and "About". Below the navigation bar, the left sidebar shows a "CONFIGURATION" section with a list of options: "Global Parameters" (selected), "Languages", "Permission", and "Product Update". The main content area is titled "GLOBAL PARAMETERS" and contains three sub-tabs: "Admin Bar", "Site Manager", and "Enhancement" (active). Under the "Enhancement" tab, there are two settings: "Enhance Module position chooser" with radio buttons for "No" and "Yes" (selected), and "Use custom assets for menuitem" with radio buttons for "No" and "Yes" (selected). A "Save" button is located at the bottom right of the configuration area.

## Fonction de désinstallation rapide

En outre, vous pouvez gérer les extensions Joomla facilement avec la fonctionnalité de **désinstallation rapide**. Grâce à celle-ci, vous n'avez pas besoin de cliquer sur un lot afin de désinstaller vos extensions, d'un simple clic sélectionner l'extension que vous souhaitez désinstallées et choisissez **désinstaller**.

Il est à noter que vous pouvez désinstaller les deux extensions Joomla par défaut (Bannières, Contacts, etc.) et **toutes les extensions** de votre site Joomla.



Obtenir gratuitement ebook pour apprendre à construire un site Joomla avec des étapes faciles - <http://ow.ly/fh6dL>

## Personnalisation des éléments de menu

**La personnalisation des éléments de menu** vous permet d'ajouter un fichier CSS ou JS à des éléments de menu facilement.

Vous pouvez voir un exemple ci-dessous:

JSN Epic is distributed in 2 editions: **Free** and **PRO**. Many features demonstrated on this website are NOT available in the Free Edition. For full details about JSN Epic PRO Edition features, please [download template documentation](#) for free.

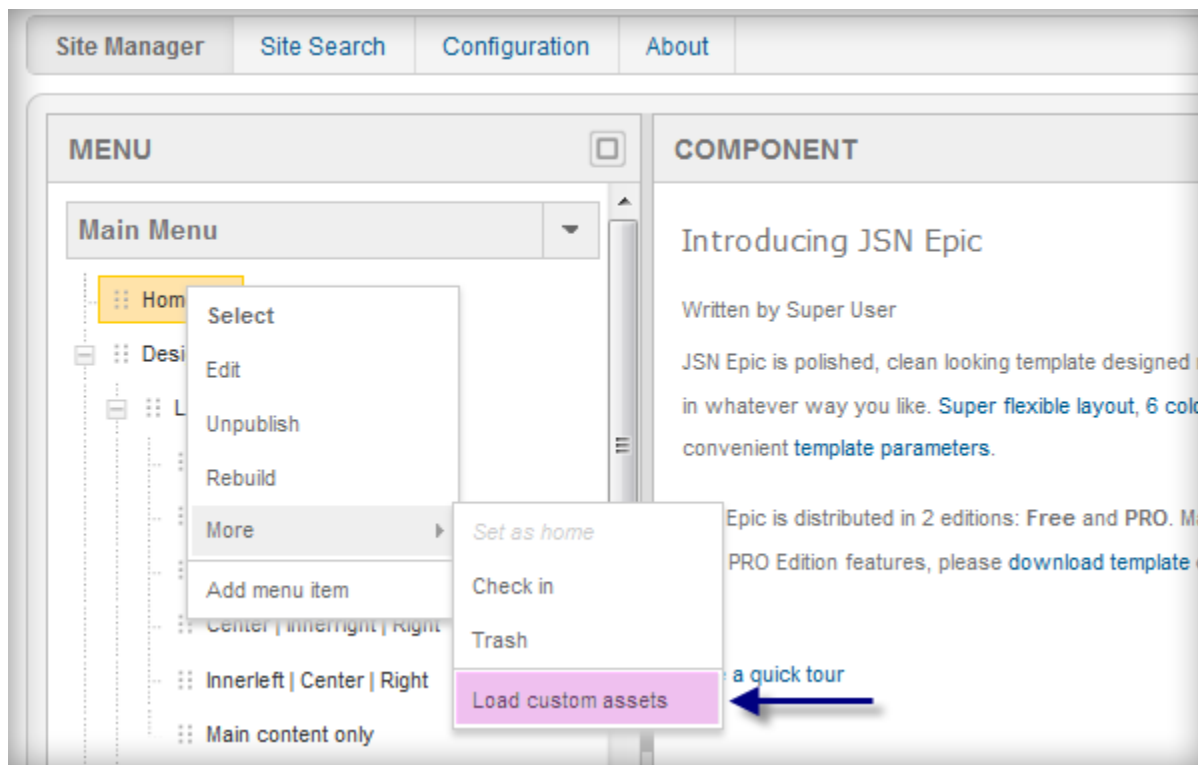
[Take a quick tour](#)  **Before Load CSS file**

---

JSN Epic is distributed in 2 editions: **Free** and **PRO**. Many features demonstrated on this website are NOT available in the Free Edition. For full details about JSN Epic PRO Edition features, please [download template documentation](#) for free.

 **Take a quick tour**  **After Load CSS file**

Pour ajouter un fichier CSS/JS aux éléments de menu, vous ouvrez le Gestionnaire du site JSN PowerAdmin, cliquez sur l'élément de menu auquel vous souhaitez ajouter le fichier CSS ou JS.



Obtenir gratuitement ebook pour apprendre à construire un site Joomla avec des étapes faciles - <http://ow.ly/fh6dL>

Ensuite, une nouvelle fenêtre s'ouvre, vous pouvez ajouter votre fichier CSS ou JS.

**Load custom assets: Home**

Custom CSS files ?

Input your CSS file here

Custom JS files ?

Input your JS file here

Save Close

Vous cliquez sur **Editer** pour glisser-déposer ou copier-coller CSS / JS le lien. Après cela, cliquer sur Terminé et vérifier les chemins CSS / JS vous avez choisi afin de voir le fichier chargé.

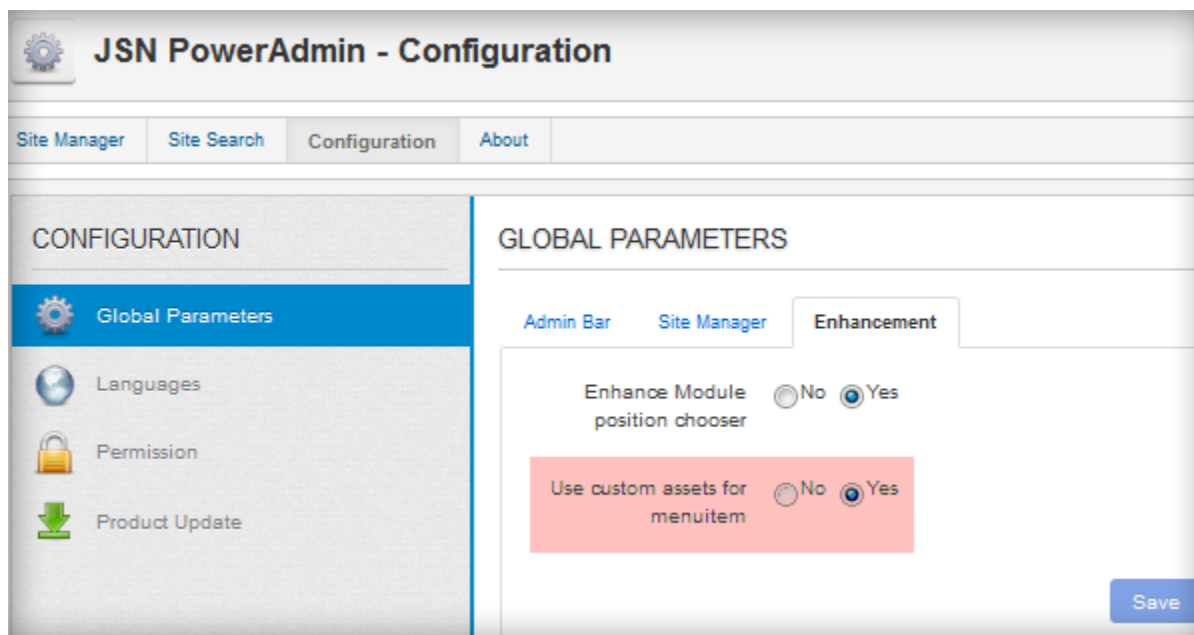
**Load custom assets: Home**

Custom CSS files ?

- ☐ [http://demo.joomlashine.com/joomla-templates/jsn\\_decor/pro/media/system/css/modal](http://demo.joomlashine.com/joomla-templates/jsn_decor/pro/media/system/css/modal)
- ☒ [http://demo.joomlashine.com/joomla-templates/jsn\\_decor/pro/templates/jsn\\_decor\\_pro/css/template.css](http://demo.joomlashine.com/joomla-templates/jsn_decor/pro/templates/jsn_decor_pro/css/template.css)
- ☐ [http://demo.joomlashine.com/joomla-templates/jsn\\_decor/pro/plugins/jsnimageshow/th/assets/css/style.css](http://demo.joomlashine.com/joomla-templates/jsn_decor/pro/plugins/jsnimageshow/th/assets/css/style.css)

Obtenir gratuitement ebook pour apprendre à construire un site Joomla avec des étapes faciles - <http://ow.ly/fh6dL>

Pour utiliser cette fonction, il vous faut activez le paramètre **Personnalisaiton actifs pour les éléments de menu** dans la **configuration**.



### Attention!

- Si 2 liens sont insérés, seul 1 lien est accepté.
- Les liens incorrects ne sont pas acceptés.
- Les chemins absolus et relatifs sont autorisés.
- Vous pouvez ajouter autant de fichiers que vous le souhaitez.

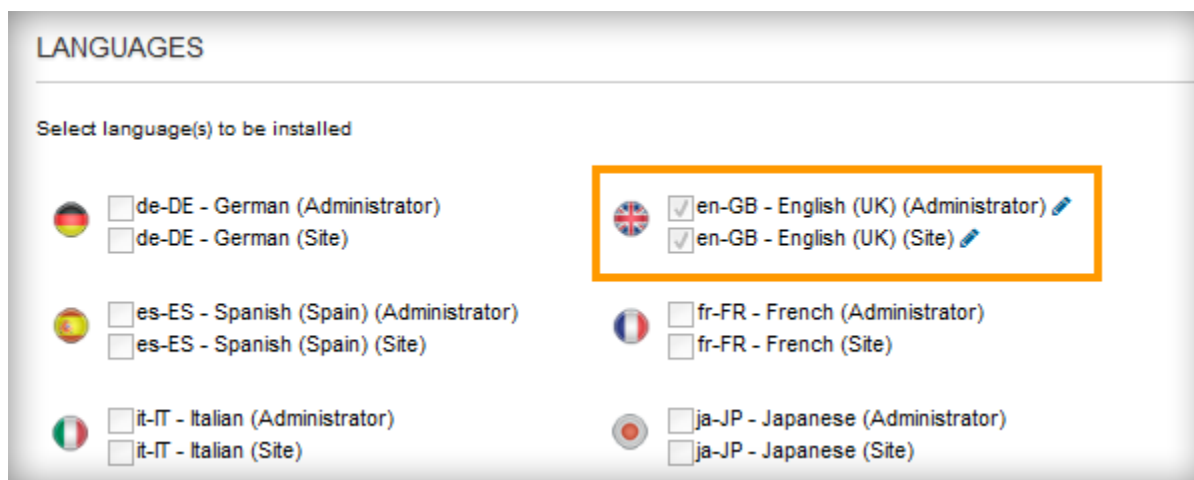


Obtenir gratuitement ebook pour apprendre à construire un site Joomla avec des étapes faciles - <http://ow.ly/fh6dL>

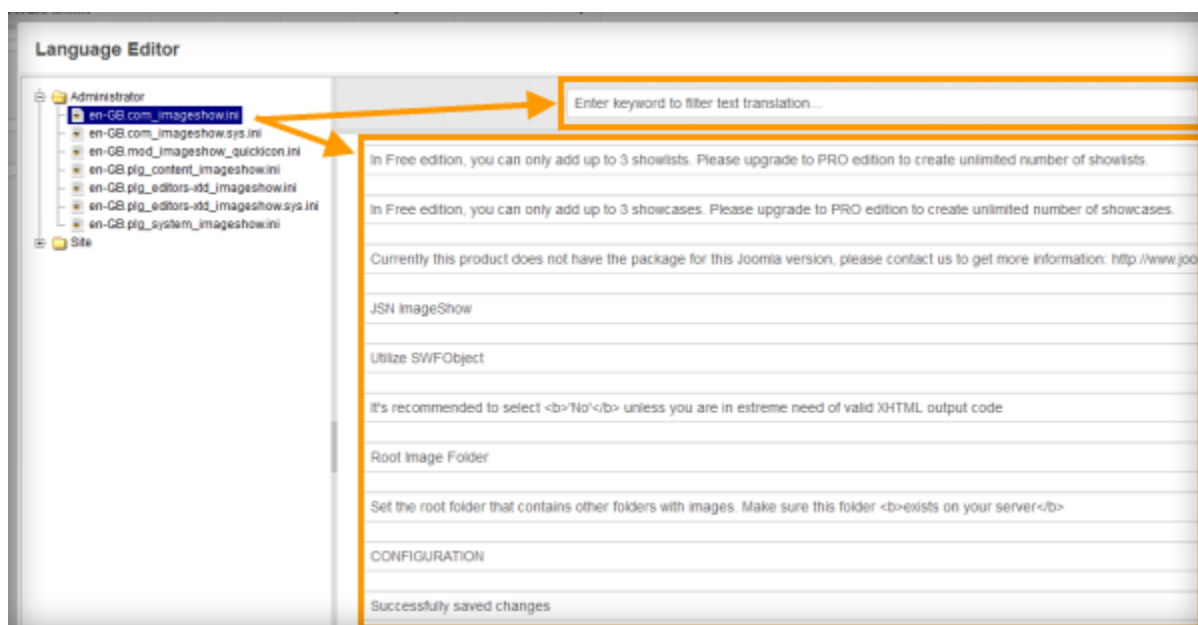
## Gérer les langues

Vous pouvez modifier la langue de JSN PowerAdmin sur front-end et back-end. Cela signifie que vous pouvez traduire les fichiers de langue et les appliquer.

Pour utiliser cette fonction, aller à la page **Langues** de JSN PowerAdmin -> cliquer  pour éditer le fichier de langue.



Ensuite, vous pouvez modifier toutes les chaînes dans des fichiers de langue. Ici aussi, vous pouvez lancer une recherche avec des mots clé pour filtrer la traduction.



Une fois terminé, vous cliquez sur sauvegarder et fermer l'application pour la prise en compte de la modification.

*A noter que vous ne pouvez éditer que les langues installées sur votre site..*

## Configuration du site

### Paramètre général

C'est l'endroit où vous pouvez configurer les paramètres, y compris les 3 parties principales: **Barre administrateur, gestionnaire du site et la mise en valeur.**

- Dans **Barre administrateur**, vous pouvez configurer la barre d'administrateur, la recherche et l'historique, l'utilisateur, le menu, simplement en cliquant "**Oui**" ou "**Non**", définir le nombre ou cocher les cases que vous voulez.
- Dans le **gestionnaire de site**, un seul paramètre, vous devez sélectionner "**Oui**" pour de l'aide si vous accédez pour la première fois.
- Dans **Mise en forme**
  - Sélectionner "**Oui**" pour améliorer le sélecteur de position du module, au lieu de celui de Joomla par défaut.
  - Sélectionner "**Oui**" pour vous aider à ajouter des fichiers CSS/JS à des éléments de menu.

Site Manager

Site Search

Configuration

About

CONFIGURATION

Global Parameters

Languages

Permission

Product Update

GLOBAL PARAMETERS

Admin Bar

Site Manager

Enhancement

General

Enable AdminBar

☐ No ☒ Yes

Set Pinned Bar

☐ No ☒ Yes

Menu

Logo File

administrator/components/com\_poweradmin/assets/images... 

Clear

Logo Link

index.php?option=com\_poweradmin&view=configuration

Logo Slogan

Click to setup your own logo

Add "Uninstall" feature

☐ No ☒ Yes

User

Show Warning in

1 minute(s), or ☐ Do not show

Search & History

History number

30 Item(s)

Search Result Number

10 Item(s)

Search Trashed Items

☐ No ☒ Yes

Search Coverages

☒ Content Articles

☒ Content Categories

☒ Default Components

☒ Modules

☒ Plug-ins

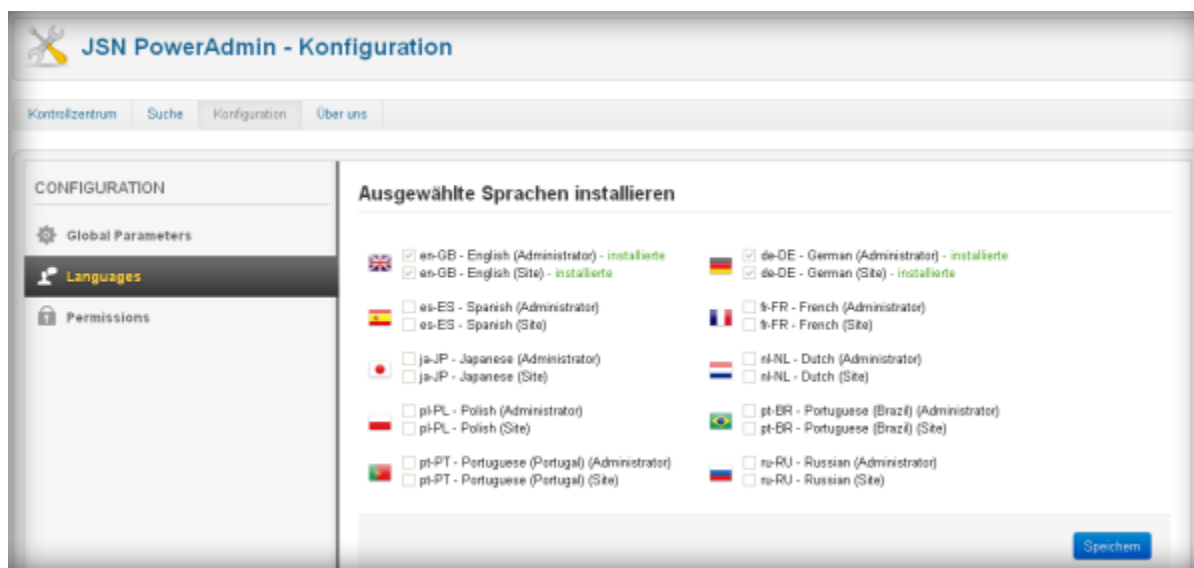
☒ Site Menus

Obtenir gratuitement ebook pour apprendre à construire un site Joomla avec des étapes faciles - <http://ow.ly/fh6dL>

## Languages

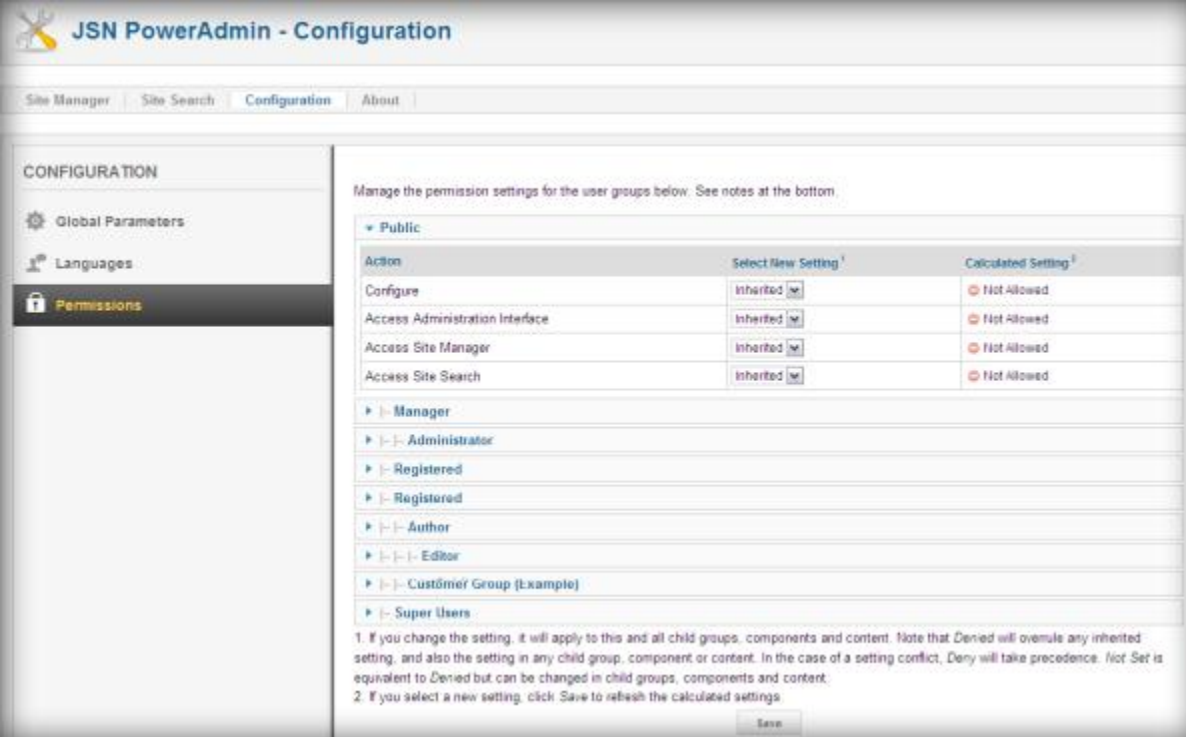
Si vous installez les packages de langue après l'installation de JSN PowerAdmin, vous devez sélectionner les langues à installer en cochant la case. Pour le moment, JSN PowerAdmin prend en charge les langues suivantes: anglais, allemand, néerlandais, français, russe, espagnol, portugais (Portugal), portugais (Brésil), le polonais, le Japon, danois, croate, serbe, chinois et turc.

Voir l'exemple pour JSN PowerAdmin en Allemand.



## Permissions

Gérer les options de permissions pour les utilisateurs



The screenshot displays the JSN PowerAdmin - Configuration interface. The left sidebar shows the 'CONFIGURATION' menu with options for 'Global Parameters', 'Languages', and 'Permissions' (which is highlighted). The main content area is titled 'Manage the permission settings for the user groups below. See notes at the bottom.' It features a table with columns for 'Action', 'Select New Setting', and 'Calculated Setting'. The table lists permissions for the 'Public' group, including 'Configure', 'Access Administration Interface', 'Access Site Manager', and 'Access Site Search', all of which are currently set to 'Inherited' and 'Not Allowed'. Below the table, there is a list of user groups: 'Manager', 'Administrator', 'Registered', 'Registered', 'Author', 'Editor', 'Customer Group (Example)', and 'Super Users'. At the bottom, there are two numbered notes explaining the settings and a 'Save' button.

Action	Select New Setting <sup>1</sup>	Calculated Setting <sup>2</sup>
Configure	Inherited	Not Allowed
Access Administration Interface	Inherited	Not Allowed
Access Site Manager	Inherited	Not Allowed
Access Site Search	Inherited	Not Allowed

1. If you change the setting, it will apply to this and all child groups, components and content. Note that Denied will overrule any inherited setting, and also the setting in any child group, component or content. In the case of a setting conflict, Deny will take precedence. Not Set is equivalent to Denied but can be changed in child groups, components and content.  
2. If you select a new setting, click Save to refresh the calculated settings.

Save

## Information à propos des cookies

L'utilisation du droit du visiteurs [New EU cookie law](#), les abonnés ou les utilisateurs **doivent être fournis avec des informations claires et complètes sur les cookies**: noms, les objectifs, la durée et l'autorisation d'accès.

Dans cette partie, JoomlaShine vous fournit des informations sur les cookies que JSN PowerAdmin reçoit des clients.

Type de cookie	Données collectées
<i>last-request-time</i>	Heure de dernière activité sur les systèmes
<i>session-warning-time</i>	Temps restant pour afficher sans interagir avec un popup
<i>last-request-time</i>	Heure de la dernière requête au serveur
<i>jsn-lastupdate-PowerAdmin</i>	Heure de la dernière mise à jour
<i>jsn-lastupdate-result-PowerAdmin</i>	Résultat du contrôle de la dernière mise à jour (true or false)
<i>jsn-poweradmin-page-key</i>	Dernier mode du gestionnaire du site
<i>jsn-poweradmin-default-view</i>	Mode d'affichage par défaut du gestionnaire du site
<i>jsn-poweradmin-referer-page</i>	Position de la dernière page active gestionnaire du site
<i>jsn-poweradmin-get-session</i>	Encryptage de Session par JSN PowerAdmin

*JSN PowerAdmin cookies*

Ces cookies **sont utilisés pour stocker la valeur de texte** pour toutes les fonctions PowerAdmin JSN, afin de s'assurer que JSN PowerAdmin fonctionner correctement. Les cookies sont stockés dans le répertoire du navigateur Web d'un utilisateur afin de naviguer sur tout le site web et ne peut être supprimé lorsque **les utilisateurs effacent les cookies**.

## Prochaine étape?

Nous serions ravis d'avoir vos réactions:

[Transmettre un rapport de Bug](#) et nous allons y remédier dès que possible. N'oubliez pas de visiter [Joomlashine extensions page](#) pour les mises à jour.



[www.facebook.com/joomlashine](http://www.facebook.com/joomlashine)



[www.twitter.com/joomlashine](http://www.twitter.com/joomlashine)



[www.youtube.com/joomlashine](http://www.youtube.com/joomlashine)

## “Joomla 2.5 Made Easy” – Un manuel de poche pour les débutants avec Joomla



*A Ebook gratuit, écrit par JoomlaShine Team*

Joomlashine vient de sortir un **livre électronique gratuit** qui guide les débutants Joomla pour construire un site web avec **Joomla 2.5** à partir de zéro, facilement et rapidement. Le livre est de **89 pages** dont 6 chapitres comme suit:

- Apprendre à connaître Joomla CMS
- Installer Joomla 2.5 en local
- Créer du contenu pour votre site
- Personnaliser l'apparence de votre site avec les templates Joomla
- Organiser les positions des modules
- Développer les fonctionnalités de votre site Web avec des extensions Joomla

Vous pouvez télécharger la version gratuite en [Anglais](#) et [Allemand](#).